

3.4.5 การจัดการกากของเสีย

มาตรการกำหนดให้รายงานการบันทึกชนิด ปริมาณ การเก็บกัก และการขนส่งกากของเสียของโรงไฟฟ้า โดยสรุปผลการบันทึกในรอบ 6 เดือน และจัดทำรายงานสรุปปริมาณกากของเสียแต่ละชนิดที่เกิดขึ้นจากการดำเนินงานของโรงไฟฟ้า

ปริมาณกากของเสียจากโรงไฟฟ้าหนองละลอก ของบริษัท กัลฟ์ เจพี เอ็นแอลแอล จำกัด ในช่วงเดือน กรกฎาคม-ธันวาคม พ.ศ. 2567 ประกอบด้วย ขยะมูลฝอยจากอาคารสำนักงาน จำนวน 3,640 กิโลกรัม โดยทางโรงไฟฟ้าได้มอบหมายให้ บริษัท อีสเทิร์น ซีบอร์ด เอนไวรอนเมนทอล คอมเพล็กซ์ จำกัด มารับขยะมูลฝอยไปกำจัด ดังแสดงในตารางที่ 3.4.5-1 และภาคผนวก ข-7

สำหรับการดำเนินงานด้านการจัดการสิ่งปฏิกูลและวัสดุไม่ใช้แล้ว โครงการได้จัดให้มีภาชนะและอาคารรวบรวมจัดเก็บกากของเสียและสารเคมี โดยระหว่างเดือนกรกฎาคม-ธันวาคม พ.ศ. 2567 โรงไฟฟ้าส่งกำจัดกากของเสียอุตสาหกรรม ได้แก่ เเรซินใช้แล้ว ไล่กรองอากาศ เศษไม้พาเลท แบตเตอรี่เก่า ตลับหมึกพิมพ์ เศษเหล็ก ฉนวนกันความร้อน เป็นต้น ซึ่งโครงการได้รับหนังสือแจ้งผลการพิจารณาอนุญาตนำสิ่งปฏิกูลหรือวัสดุที่ไม่ใช้แล้วออกนอกบริเวณโรงงาน (กอ.1) เป็นที่เรียบร้อยแล้ว พร้อมจัดให้มีใบกำกับการขนส่งของเสีย (Waste manifest กอ.2) ตามกฎหมายกำหนดครบถ้วน ดังแสดงรายละเอียดในภาคผนวก ข-5 และภาคผนวก ข-6

ตารางที่ 3.4.5-1 ประเภท ปริมาณ และการจัดการกากของเสียโรงไฟฟ้าหนองละลอก

ของบริษัท กัลฟ์ เจพี เอ็นแอลแอล จำกัด ระหว่างเดือนกรกฎาคม-ธันวาคม พ.ศ. 2567

รายการ	ประเภทของเสีย	ปริมาณของเสีย (กก.)						น้ำหนักรวม (กก.)	หน่วยงานรับกำจัด
		ก.ค.	ส.ค.	ก.ย.	ต.ค.	พ.ย.	ธ.ค.		
ขยะมูลฝอย (General waste)	ขยะทั่วไปจากสำนักงาน	560	700	560	700	560	560	3,640	บริษัท อีสเทิร์น ซีบอร์ด เอนไวรอนเมนทอล คอมเพล็กซ์ จำกัด
เรซินใช้แล้ว	ไม่อันตราย	-	5,280	-	-	100	-	5,380	บริษัท เวสต์ 2 เอ็นเนอจี
ฉนวนกันความร้อน	ไม่อันตราย	-	660	-	-	610	-	1,270	บริษัท เวสต์ 2 เอ็นเนอจี
แผ่นยางมะตอยกันซึมอาคาร	อันตราย	-	1,520	-	-	-	-	1,520	บริษัท เวสต์ 2 เอ็นเนอจี
หลอดไฟฟ้าใช้แล้ว	อันตราย	-	20	-	-	-	-	20	บริษัท เวสต์ 2 เอ็นเนอจี
เศษผ้า/วัสดุดูดซับสารเคมี/น้ำมัน	อันตราย	-	100	-	-	220	-	320	บริษัท เวสต์ 2 เอ็นเนอจี
สารเคมีใช้แล้ว (LiBr)	อันตราย	-	4,870	-	-	-	-	4,870	บริษัท เวสต์ 2 เอ็นเนอจี
กากกันซึมดาดฟ้าอาคาร	อันตราย	-	350	-	-	-	-	350	บริษัท เวสต์ 2 เอ็นเนอจี
เศษไม้พาเลท	ไม่อันตราย	-	-	-	-	760	-	760	บริษัท เวสต์ 2 เอ็นเนอจี
ไล่กรองอากาศ	ไม่อันตราย	-	-	-	-	1,080	-	1,080	บริษัท เวสต์ 2 เอ็นเนอจี
ภาชนะปนเปื้อนเคมี	อันตราย	-	-	-	-	530	-	530	บริษัท เวสต์ 2 เอ็นเนอจี
ตลับหมึกพิมพ์	อันตราย	-	-	-	-	50	-	50	บริษัท เวสต์ 2 เอ็นเนอจี
แบตเตอรี่เก่า	อันตราย	-	-	3,590	100	-	-	3,690	บริษัท ไทย นันเพอร์ส เมทัล จำกัด บริษัท อโยธยา รีไซเคิล จำกัด
สแตนเลส / เหล็ก	ไม่อันตราย	-	-	-	15,000	-	-	15,000	บริษัท อโยธยา รีไซเคิล จำกัด

ที่มา : บริษัท กัลฟ์ เจพี เอ็นแอลแอล จำกัด, 2567

3.4.6 อาชีวอนามัยและความปลอดภัย

1. ระดับเสียงภายในสถานประกอบการ

มาตรการกำหนดให้มีการตรวจวัดระดับเสียงภายในสถานประกอบการจากพนักงาน แบบติดตัวบุคคล (Noise Dose) ซึ่งเป็นพนักงานที่ปฏิบัติงานในพื้นที่กระบวนการผลิตของโรงไฟฟ้า ปีละ 4 ครั้ง

(1) ผลการตรวจวัดระดับเสียงภายในสถานประกอบการ

ระหว่างเดือนกรกฎาคม-ธันวาคม พ.ศ. 2567

การตรวจวัดระดับเสียงจากพนักงานแบบติดตัวบุคคล (Noise Dose) ซึ่งเป็นพนักงานที่ปฏิบัติงานในพื้นที่กระบวนการผลิตของโรงไฟฟ้า ระหว่างเดือนกรกฎาคม-ธันวาคม พ.ศ. 2567 ดำเนินการตรวจวัด 2 ครั้ง คือ ครั้งที่ 1 วันที่ 4 กันยายน พ.ศ. 2567 และครั้งที่ 2 วันที่ 2 ธันวาคม พ.ศ. 2567

ครั้งที่ 1 วันที่ 4 กันยายน พ.ศ. 2567

- พนักงาน Maintenance งานบำรุงรักษาทำงาน 8 ชม.
พนักงาน Maintenance คนที่ 1 พบค่าเท่ากับ 67.3 เดซิเบล (เอ)
พนักงาน Maintenance คนที่ 2 พบค่าเท่ากับ 73.5 เดซิเบล (เอ)
- พนักงาน Operation งานควบคุมเครื่องจักรทำงาน 12 ชม.
พนักงาน Operation คนที่ 1 พบค่าเท่ากับ 66.5 เดซิเบล (เอ)
พนักงาน Operation คนที่ 2 พบค่าเท่ากับ 64.1 เดซิเบล (เอ)

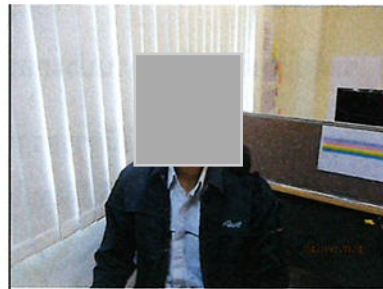
ครั้งที่ 2 วันที่ 2 ธันวาคม พ.ศ. 2567

- พนักงาน Maintenance งานบำรุงรักษาทำงาน 8 ชม.
พนักงาน Maintenance คนที่ 1 พบค่าเท่ากับ 75.4 เดซิเบล (เอ)
พนักงาน Maintenance คนที่ 2 พบค่าเท่ากับ 69.5 เดซิเบล (เอ)
- พนักงาน Operation งานควบคุมเครื่องจักรทำงาน 12 ชม.
พนักงาน Operation คนที่ 1 พบค่าเท่ากับ 67.4 เดซิเบล (เอ)
พนักงาน Operation คนที่ 2 พบค่าเท่ากับ 73.1 เดซิเบล (เอ)

เมื่อนำมาคำนวณหาระดับเสียงเฉลี่ยตลอดเวลาการทำงาน (TWA) และเปรียบเทียบกับผลการตรวจวัดกับค่ามาตรฐานตามประกาศกรมสวัสดิการและคุ้มครองแรงงาน เรื่อง หลักเกณฑ์ วิธีการตรวจวัด และการวิเคราะห์สภาพการทำงานเกี่ยวกับความร้อน แสงสว่าง หรือเสียง รวมทั้งระยะเวลาและประเภทกิจการที่ต้องดำเนินการ (พ.ศ. 2561) พบว่ามีค่าอยู่ในเกณฑ์มาตรฐานตามประกาศกรมสวัสดิการและคุ้มครองแรงงาน เรื่อง มาตรฐานระดับเสียงที่ยอมให้ลูกจ้างได้รับเฉลี่ยตลอดระยะเวลาการทำงานในแต่ละวัน (พ.ศ. 2561) ภาพการตรวจวัดแสดงดังภาพที่ 3.4.6-1 รายละเอียดผลการตรวจวัดแสดงดังตารางที่ 3.4.6-1



พนักงาน Maintenance 1 (คนที่ 1)



พนักงาน Maintenance 2 (คนที่ 2)



พนักงาน Operation 1 (คนที่ 1)



พนักงาน Operation 2 (คนที่ 2)

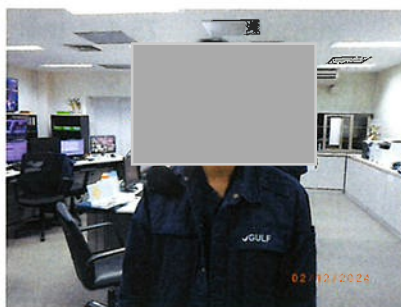
ตรวจวัดครั้งที่ 1 วันที่ 4 กันยายน พ.ศ. 2567



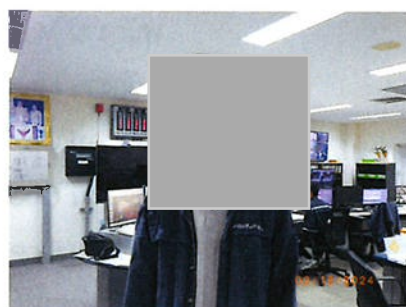
พนักงาน Maintenance 1 (คนที่ 1)



พนักงาน Maintenance 2 (คนที่ 2)



พนักงาน Operation 1 (คนที่ 1)



พนักงาน Operation 2 (คนที่ 2)

ตรวจวัดครั้งที่ 2 วันที่ 2 ธันวาคม พ.ศ. 2567

ภาพที่ 3.4.6-1 แสดงการตรวจวัดระดับเสียงเฉลี่ยตลอดเวลาการทำงาน (Noise Dose, TWA)

ระหว่างเดือนกรกฎาคม-ธันวาคม พ.ศ. 2567



พนักงาน Maintenance 1 (คนที่ 1)



พนักงาน Maintenance 2 (คนที่ 2)



พนักงาน Operation 1 (คนที่ 1)



พนักงาน Operation 2 (คนที่ 2)

ตรวจวัดครั้งที่ 1 วันที่ 4 กันยายน พ.ศ. 2567



พนักงาน Maintenance 1 (คนที่ 1)



พนักงาน Maintenance 2 (คนที่ 2)



พนักงาน Operation 1 (คนที่ 1)



พนักงาน Operation 2 (คนที่ 2)

ตรวจวัดครั้งที่ 2 วันที่ 2 ธันวาคม พ.ศ. 2567

ภาพที่ 3.4.6-1 แสดงการตรวจวัดระดับเสียงเฉลี่ยตลอดเวลาการทำงาน (Noise Dose, TWA)
ระหว่างเดือนกรกฎาคม-ธันวาคม พ.ศ. 2567

ตารางที่ 3.4.6-1 สรุปผลการตรวจวัดระดับเสียงเฉลี่ยตลอดเวลาการทำงาน

ระหว่างเดือนกรกฎาคม-ธันวาคม พ.ศ. 2567

สถานี	วันที่ตรวจวัด	เวลาตรวจวัด	ผลการตรวจวัด		มาตรฐาน (TWA) (dB(A))
			ระดับเสียงสะสม (%)	ระดับเสียงเฉลี่ย (TWA) (dB(A))	
<u>พนักงาน Maintenance</u> <u>งานบำรุงรักษาทำงาน 8 ชม.</u>					
พนักงาน Maintenance 1 (คนที่ 1)	4 ก.ย. 67	8.45-16.45 น.	1.7	67.3	85 ^{2/}
พนักงาน Maintenance 2 (คนที่ 2)	4 ก.ย. 67	8.45-16.45 น.	7.1	73.5	85 ^{2/}
พนักงาน Maintenance 1 (คนที่ 1)	2 ธ.ค. 67	8.30-16.30 น.	11.0	75.1	85 ^{2/}
พนักงาน Maintenance 2 (คนที่ 2)	2 ธ.ค. 67	8.30-16.30 น.	2.8	69.5	85 ^{2/}
<u>พนักงาน Operation</u> <u>งานควบคุมเครื่องจักรทำงาน 12 ชม.</u>					
พนักงาน Operation 1 (คนที่ 1)	4 ก.ย. 67	7.00-19.00 น.	2.2	66.5	83 ^{2/}
พนักงาน Operation 2 (คนที่ 2)	4 ก.ย. 67	7.00-19.00 น.	1.3	64.1	83 ^{2/}
พนักงาน Operation 1 (คนที่ 1)	2 ธ.ค. 67	7.00-19.00 น.	2.8	67.4	83 ^{2/}
พนักงาน Operation 2 (คนที่ 2)	2 ธ.ค. 67	7.00-19.00 น.	10.2	73.1	83 ^{2/}

มาตรฐาน : ^{1/} ประกาศกรมสวัสดิการและคุ้มครองแรงงาน เรื่อง หลักเกณฑ์ วิธีการตรวจวัด และการวิเคราะห์สภาวะการทำงานเกี่ยวกับระดับความร้อน แสงสว่าง หรือเสียง รวมทั้งระยะเวลาและประเภทกิจการที่ต้องดำเนินการ (พ.ศ. 2561) และฉบับที่ 2 (พ.ศ. 2565)
^{2/} ประกาศกรมสวัสดิการและคุ้มครองแรงงาน เรื่อง มาตรฐานระดับเสียงที่ยอมให้ลูกจ้างได้รับเฉลี่ยตลอดระยะเวลาการทำงานในแต่ละวัน (พ.ศ. 2561)

(2) สรุปผลการตรวจวัดระดับเสียงภายในสถานประกอบการ ระหว่างปี พ.ศ. 2564-2567

การตรวจวัดระดับเสียงภายในสถานประกอบการ ของโรงไฟฟ้าหนองละลอก ระหว่างปี พ.ศ. 2564-2567 ได้ทำการตรวจวัดระดับเสียงจากพนักงานแบบติดตัวบุคคล (Noise Dose) ปีละ 4 ครั้ง เมื่อนำผลการตรวจวัดมาเปรียบเทียบกับค่ามาตรฐานตามประกาศกระทรวงอุตสาหกรรม เรื่อง มาตรการคุ้มครองความปลอดภัยในการประกอบกิจการโรงงาน เกี่ยวกับสภาวะแวดล้อมในการทำงาน พ.ศ. 2546 และกฎกระทรวงแรงงาน เรื่อง กำหนดมาตรฐานในการบริหารและการจัดการด้านความปลอดภัย อาชีวอนามัย และสภาพแวดล้อมในการทำงาน เกี่ยวกับความร้อน แสงสว่าง และเสียง พ.ศ. 2549 ซึ่งได้กำหนดให้ระดับเสียงที่ได้รับจากการทำงานไม่เกิน 8 ชั่วโมง และ 12 ชั่วโมง ต้องมีค่าไม่เกิน 90 และ 87 เดซิเบล (เอ) ตามลำดับ และค่ามาตรฐานตามประกาศกรมสวัสดิการและคุ้มครองแรงงาน เรื่อง มาตรฐานระดับเสียงที่ยอมให้ลูกจ้างได้รับเฉลี่ยตลอดระยะเวลาทำงานไม่เกิน 8 ชั่วโมง และ 12 ชั่วโมง ต้องมีค่าไม่เกิน 85 และ 83 เดซิเบล (เอ) ตามลำดับ พบว่า ระดับเสียงที่ตรวจพบมีค่าอยู่ในเกณฑ์มาตรฐานที่กำหนดทั้งหมด รายละเอียดสรุปผลการตรวจวัด ดังแสดงในตารางที่ 3.4.6-2

ตารางที่ 3.4.6-2 สรุปผลการตรวจวัดระดับเสียงในสถานประกอบการ โรงไฟฟ้าหนองละลอก

บริษัท กัลฟ์ เจพี เอ็นแอลแอล จำกัด ระหว่างปี 2564-2567

ตำแหน่งตรวจวัด	วันที่ตรวจวัด	เวลาที่ทำการตรวจวัด	ระดับเสียงเฉลี่ยตลอดเวลาการทำงาน (TWA : เดซิเบล (เอ))
พนักงาน Maintenance (คนที่ 1)	17/03/64	8 ชั่วโมง	65.2
พนักงาน Maintenance (คนที่ 2)	17/03/64		67.9
พนักงาน Maintenance (คนที่ 1)	16/06/64		68.3
พนักงาน Maintenance (คนที่ 2)	16/06/64		68.0
พนักงาน Maintenance (คนที่ 1)	25/10/64		77.1
พนักงาน Maintenance (คนที่ 2)	25/10/64		71.5
พนักงาน Maintenance (คนที่ 1)	13/12/64		66.0
พนักงาน Maintenance (คนที่ 2)	13/12/64		71.9
ค่ามาตรฐาน ^[2]			85.0
พนักงาน Operation (คนที่ 1)	17/03/64	12 ชั่วโมง	76.8
พนักงาน Operation (คนที่ 2)	17/03/64		66.1
พนักงาน Operation (คนที่ 1)	16/06/64		67.9
พนักงาน Operation (คนที่ 2)	16/06/64		74.0
พนักงาน Operation (คนที่ 1)	25/10/64		79.9
พนักงาน Operation (คนที่ 2)	25/10/64		67.9
พนักงาน Operation (คนที่ 1)	13/12/64		76.3
พนักงาน Operation (คนที่ 2)	13/12/64		73.5
ค่ามาตรฐาน ^[2]			83.0

มาตรฐาน : ประกาศกรมสวัสดิการและคุ้มครองแรงงาน เรื่อง มาตรฐานระดับเสียงที่ยอมให้ลูกจ้างได้รับเฉลี่ยตลอดระยะเวลาการทำงานในแต่ละวัน (พ.ศ. 2561)

ตารางที่ 3.4.6-2 (ต่อ) สรุปผลการตรวจวัดระดับเสียงในสถานประกอบการ โรงไฟฟ้าหนองละลอก
บริษัท กัลฟ์ เจพี เอ็นแอลแอล จำกัด ระหว่างปี 2564-2567

ตำแหน่งตรวจวัด	วันที่ตรวจวัด	เวลาที่ทำการตรวจวัด	ระดับเสียงเฉลี่ยตลอดเวลาการทำงาน (TWA : เดซิเบล (เอ))
พนักงาน Maintenance (คนที่ 1)	09/03/65	8 ชั่วโมง	63.5
พนักงาน Maintenance (คนที่ 2)	09/03/65		62.9
พนักงาน Maintenance (คนที่ 1)	08/06/65		74.0
พนักงาน Maintenance (คนที่ 2)	08/06/65		57.9
พนักงาน Maintenance (คนที่ 1)	16/09/65		76.3
พนักงาน Maintenance (คนที่ 2)	16/09/65		59.6
พนักงาน Maintenance (คนที่ 1)	08/12/65		73.7
พนักงาน Maintenance (คนที่ 2)	08/12/65		72.0
ค่ามาตรฐาน ^[2]			85.0
พนักงาน Operation (คนที่ 1)	09/03/65	12 ชั่วโมง	80.4
พนักงาน Operation (คนที่ 2)	09/03/65		72.4
พนักงาน Operation (คนที่ 1)	08/06/65		75.2
พนักงาน Operation (คนที่ 2)	08/06/65		74.1
พนักงาน Operation (คนที่ 1)	16/09/65		81.3
พนักงาน Operation (คนที่ 2)	16/09/65		72.0
พนักงาน Operation (คนที่ 1)	08/12/65		76.4
พนักงาน Operation (คนที่ 2)	08/12/65		72.0
ค่ามาตรฐาน ^[2]			83.0

มาตรฐาน : ประกาศกรมสวัสดิการและคุ้มครองแรงงาน เรื่อง มาตรฐานระดับเสียงที่ยอมให้ลูกจ้างได้รับเฉลี่ยตลอดระยะเวลาการทำงานในแต่ละวัน (พ.ศ. 2561)

ตารางที่ 3.4.6-2 (ต่อ) สรุปผลการตรวจวัดระดับเสียงในสถานประกอบการ โรงไฟฟ้าหนองละลอก
บริษัท กัลฟ์ เจพี เอ็นแอลแอล จำกัด ระหว่างปี 2564-2567

ตำแหน่งตรวจวัด	วันที่ตรวจวัด	เวลาที่ทำการตรวจวัด	ระดับเสียงเฉลี่ยตลอดเวลาการทำงาน (TWA : เดซิเบล (เอ))
พนักงาน Maintenance (คนที่ 1)	15/03/66	8 ชั่วโมง	65.9
พนักงาน Maintenance (คนที่ 2)	15/03/66		74.0
พนักงาน Maintenance (คนที่ 1)	13/06/66		73.4
พนักงาน Maintenance (คนที่ 2)	13/06/66		73.0
พนักงาน Maintenance (คนที่ 1)	11/09/66		72.6
พนักงาน Maintenance (คนที่ 2)	11/09/66		67.5
พนักงาน Maintenance (คนที่ 1)	14/12/66		55.6
พนักงาน Maintenance (คนที่ 2)	14/12/66		65.1
ค่ามาตรฐาน ^[2]			85.0
พนักงาน Operation (คนที่ 1)	15/03/66	12 ชั่วโมง	73.5
พนักงาน Operation (คนที่ 2)	15/03/66		80.5
พนักงาน Operation (คนที่ 1)	13/06/66		70.3
พนักงาน Operation (คนที่ 2)	13/06/66		67.1
พนักงาน Operation (คนที่ 1)	11/09/66		77.9
พนักงาน Operation (คนที่ 2)	11/09/66		77.0
พนักงาน Operation (คนที่ 1)	14/12/66		71.3
พนักงาน Operation (คนที่ 2)	14/12/66		68.8
ค่ามาตรฐาน ^[2]			83.0

มาตรฐาน : ประกาศกรมสวัสดิการและคุ้มครองแรงงาน เรื่อง มาตรฐานระดับเสียงที่ยอมให้ลูกจ้างได้รับเฉลี่ยตลอดระยะเวลาการทำงานในแต่ละวัน (พ.ศ. 2561)

ตารางที่ 3.4.6-2 (ต่อ) สรุปผลการตรวจวัดระดับเสียงในสถานประกอบการ โรงไฟฟ้าหนองละลอก
บริษัท กัลฟ์ เจพี เอ็นแอลแอล จำกัด ระหว่างปี 2564-2567

ตำแหน่งตรวจวัด	วันที่ตรวจวัด	เวลาที่ทำการตรวจวัด	ระดับเสียงเฉลี่ยตลอดเวลาการทำงาน (TWA : เดซิเบล (เอ))
พนักงาน Maintenance (คนที่ 1)	04/03/67	8 ชั่วโมง	62.9
พนักงาน Maintenance (คนที่ 2)	04/03/67		64.1
พนักงาน Maintenance (คนที่ 1)	04/06/67		55.2
พนักงาน Maintenance (คนที่ 2)	04/06/67		83.6
พนักงาน Maintenance (คนที่ 1)	04/09/67		67.3
พนักงาน Maintenance (คนที่ 2)	04/09/67		73.5
พนักงาน Maintenance (คนที่ 1)	02/12/67		75.4
พนักงาน Maintenance (คนที่ 2)	02/12/67		69.5
ค่ามาตรฐาน			85.0
พนักงาน Operation (คนที่ 1)	04/03/67	12 ชั่วโมง	72.7
พนักงาน Operation (คนที่ 2)	04/03/67		78.5
พนักงาน Operation (คนที่ 1)	04/06/67		80.9
พนักงาน Operation (คนที่ 2)	18/06/67		73.3
พนักงาน Operation (คนที่ 1)	04/09/67		66.5
พนักงาน Operation (คนที่ 2)	04/09/67		64.1
พนักงาน Operation (คนที่ 1)	02/12/67		67.4
พนักงาน Operation (คนที่ 2)	02/12/67		73.1
ค่ามาตรฐาน			83.0

มาตรฐาน : ประกาศกรมสวัสดิการและคุ้มครองแรงงาน เรื่อง มาตรฐานระดับเสียงที่ยอมให้ลูกจ้างได้รับเฉลี่ยตลอดระยะเวลาการทำงานในแต่ละวัน (พ.ศ. 2561)

2. การจัดทำแผนที่เส้นแสดงระดับเสียง (Noise Contour)

มาตรการกำหนดให้มีการจัดทำแผนที่เส้นแสดงระดับเสียง (Noise Contour) โดยให้ดำเนินการติดตามตรวจวัดบริเวณกระบวนการผลิตที่มีเสียงดัง ทุก 5 ปี

โรงไฟฟ้าหนองละลอก ได้จัดทำแผนที่เส้นแสดงระดับเสียง (Noise Contour) ล่าสุดเมื่อวันที่ 12 กันยายน พ.ศ. 2566 ผลการตรวจวัดระดับเสียง พบว่า มีค่าระดับเสียงอยู่ในช่วงระหว่าง 54.1-84.1 เดซิเบล (เอ) ดังแสดงในภาคผนวก ข- 18 ซึ่งโรงไฟฟ้าได้จัดทำเขตพื้นที่ควบคุมในบริเวณที่มีเสียงดัง ประกาศนโยบาย เรื่อง การอนุรักษ์การได้ยิน ติดตั้งป้ายเตือนบริเวณอันตราย ติดตั้งป้ายบังคับสวมใส่อุปกรณ์ป้องกันอันตรายจากเสียง เช่น Ear Plugs และ Ear Muffs และทำการตรวจวัดการได้ยินระหว่างการตรวจวัดสุขภาพประจำปีของพนักงานทุกปี โดยบริษัทฯ ได้กำหนดเป็นกฎความปลอดภัยที่พนักงานจะต้องยึดปฏิบัติอย่างเคร่งครัด พนักงานที่จะเข้าปฏิบัติงานในพื้นที่ดังกล่าวต้องสวมใส่อุปกรณ์ป้องกันเสียงดังทุกครั้ง ดังนั้น พนักงานที่ปฏิบัติงานในพื้นที่ดังกล่าวจะได้รับผลกระทบจากระดับเสียงในระดับต่ำ

3. ความร้อนภายในสถานประกอบการ

มาตรการกำหนดให้มีการตรวจวัดระดับความร้อนภายในสถานประกอบการ โดยดำเนินการตรวจวัดอุณหภูมิเวทบัลบ์โกลบ (WBGT) จำนวน 4 สถานี คือ บริเวณ Condenser Exhaust Unit บริเวณท่อลำเลียงไอน้ำ บริเวณ Generator และบริเวณ Gas Turbine ปีละ 4 ครั้ง แผนผังจุดตรวจวัดแสดงดังรูปที่ 3.4.6-1 และภาพที่ 3.4.6-2 ดังแสดงในตารางที่ 3.4.6-3

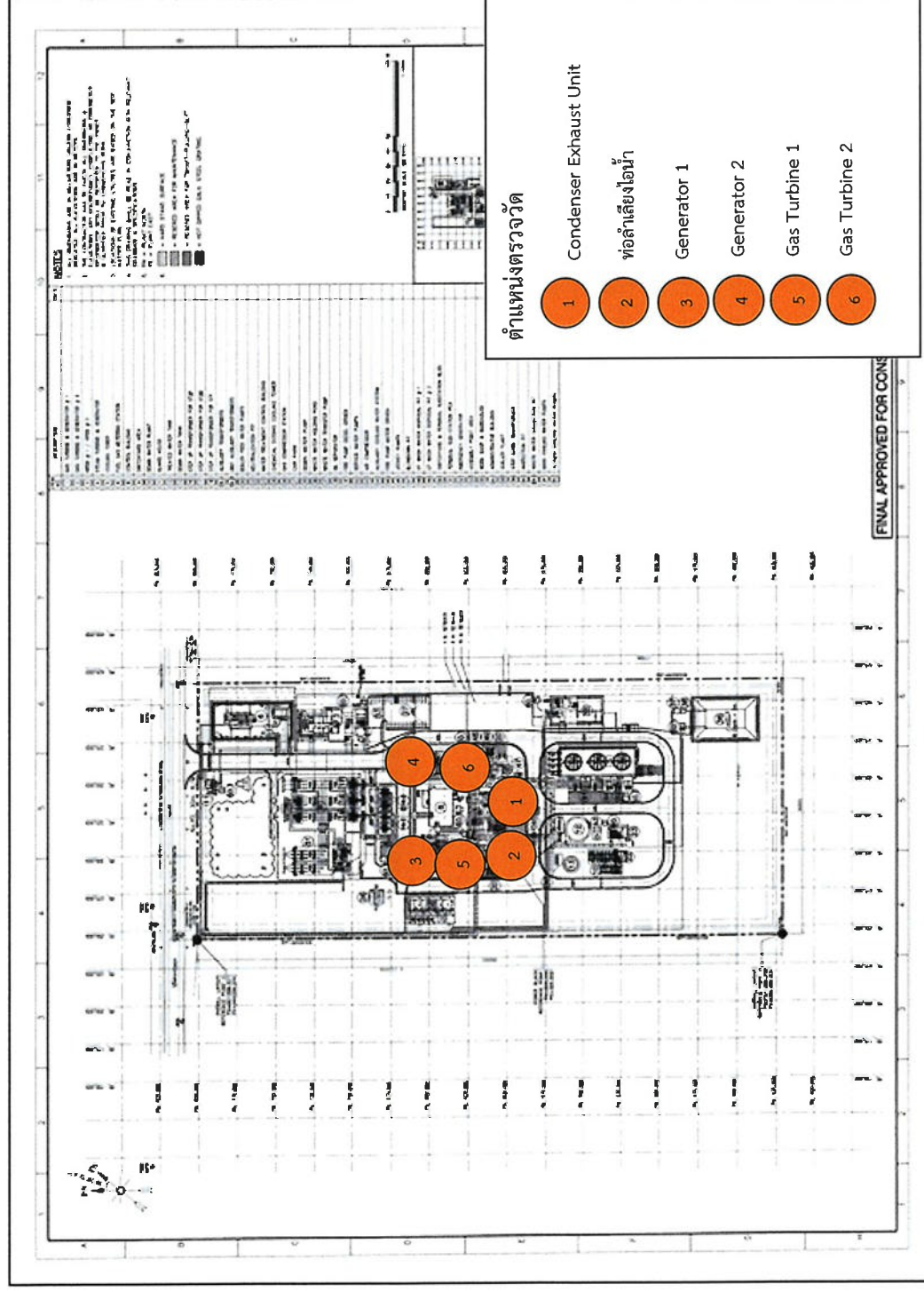
(1) ผลการตรวจวัดความร้อนภายในสถานประกอบการ ระหว่างเดือนกรกฎาคม-ธันวาคม พ.ศ. 2567

การตรวจวัดความร้อนภายในสถานประกอบการ ระหว่างเดือนกรกฎาคม-ธันวาคม พ.ศ. 2567 ได้ดำเนินการตรวจวัด 2 ครั้ง คือ ครั้งที่ 1 วันที่ 4 กันยายน พ.ศ. 2567 และครั้งที่ 2 วันที่ 2 ธันวาคม พ.ศ. 2567 จำนวน 6 สถานี สามารถสรุปผลการตรวจวัดได้ดังนี้

Condenser Exhaust Unit	พบค่าเท่ากับ	30.2 และ 33.7 องศาเซลเซียส
ท่อลำเลียงไอน้ำ	พบค่าเท่ากับ	29.4 และ 29.0 องศาเซลเซียส
Generator 1	พบค่าเท่ากับ	29.0 และ 26.5 องศาเซลเซียส
Generator 2	พบค่าเท่ากับ	29.2 และ 26.0 องศาเซลเซียส
Gas Turbine 1	พบค่าเท่ากับ	29.7 และ 27.6 องศาเซลเซียส
Gas Turbine 2	พบค่าเท่ากับ	28.5 และ 27.9 องศาเซลเซียส

เมื่อนำผลการตรวจวัดที่ได้มาเปรียบเทียบกับค่ามาตรฐานกฎกระทรวง เรื่อง กำหนดมาตรฐานในการบริหาร จัดการ และดำเนินการด้านความปลอดภัย อาชีวอนามัย และสภาพแวดล้อมในการทำงานเกี่ยวกับ ความร้อน แสงสว่าง และเสียง พ.ศ. 2559 ซึ่งกำหนดมาตรฐานระดับความร้อน ค่าเฉลี่ยอุณหภูมิเวตบอล์บโกลบ (Wet Bulb Globe Temperature: WBGT) ลักษณะงานเบา ต้องมีระดับความร้อนไม่เกิน 34 องศาเซลเซียส พบว่า ค่าระดับความร้อนจากค่าเฉลี่ยของอุณหภูมิเวตบอล์บโกลบ (WBGT) บริเวณที่พนักงานปฏิบัติงานทุกสถานมีค่าอยู่ใน เกณฑ์มาตรฐาน ดังแสดงในตารางที่ 3.4.6-3

รายงานผลการปฏิบัติตามมาตรการป้องกันและแก้ไขผลกระทบสิ่งแวดล้อม และมาตรการติดตามตรวจสอบผลกระทบสิ่งแวดล้อม
โครงการโรงไฟฟ้าหนองลอก (เปลี่ยนแปลงรายละเอียดโครงการ ครั้งที่ 2) ของบริษัท กัลฟ์ เอ็นเนอร์จีพัฒนาพลังงาน จำกัด (มหาชน) ประจำปี 2567



รูปที่ 3.4.6-1 แสดงจุดตรวจวัดระดับความร้อนภายในสถานประกอบการ



บริเวณ Condenser Exhaust unit



บริเวณท่อลำเลียงไอน้ำ



บริเวณ Generator 1



บริเวณ Generator 2



บริเวณ Gas Turbine 1



บริเวณ Gas Turbine 2

ตรวจวัดครั้งที่ 1 วันที่ 4 กันยายน พ.ศ. 2567

ภาพที่ 3.4.6-2 แสดงการตรวจวัดระดับความร้อนในบริเวณการทำงาน ระหว่างเดือนกรกฎาคม-ธันวาคม พ.ศ. 2567



บริเวณ Condenser Exhaust unit



บริเวณท่อลำเลียงไอน้ำ



บริเวณ Generator 1



บริเวณ Generator 2



บริเวณ Gas Turbine 1



บริเวณ Gas Turbine 2

ตรวจวัดครั้งที่ 2 วันที่ 2 ธันวาคม พ.ศ. 2567

ภาพที่ 3.4.6-2 (ต่อ) แสดงการตรวจวัดระดับความร้อนในบริเวณการทำงาน
ระหว่างเดือนกรกฎาคม-ธันวาคม พ.ศ. 2567

รายงานผลการปฏิบัติตามมาตรการป้องกันและแก้ไขผลกระทบสิ่งแวดล้อม และมาตรการติดตามตรวจสอบผลกระทบสิ่งแวดล้อม
โครงการโรงไฟฟ้าหนองละลอก (เปลี่ยนแปลงรายละเอียดโครงการ ครั้งที่ 2) ของบริษัท กัลฟ์ เจพี เอ็นแอลแอล จำกัด ระยะดำเนินการ
ระหว่างเดือนกรกฎาคม-ธันวาคม พ.ศ. 2567

ตารางที่ 3.4.6-3 สรุปผลการตรวจวัดระดับความร้อนในบริเวณการทำงาน ระหว่างเดือนกรกฎาคม-ธันวาคม พ.ศ. 2567

พื้นที่ปฏิบัติงาน	สถานี	รายละเอียดงาน	วันที่ตรวจวัด	เวลาทำงาน (นาฬิกา)	ผลการตรวจวัด (°C)				WBGT (เฉลี่ย)	มาตรฐาน ^{2/}
					NWB	GT	DB	WBGT		
ปฏิบัติงาน 1 พื้นที่	บริเวณ Condenser Exhaust unit	เดินตรวจสอบอุปกรณ์	4 ก.ย. 67	120	27.8	36.2	34.8	30.2	30.2	34.0
ปฏิบัติงาน 1 พื้นที่	บริเวณ Condenser Exhaust unit	เดินตรวจสอบอุปกรณ์	2 ธ.ค. 67	120	33.4	34.5	34.3	33.7	33.7	34.0
ปฏิบัติงาน 1 พื้นที่	บริเวณท่อลำเลียงไอน้ำ	เดินตรวจสอบอุปกรณ์	4 ก.ย. 67	120	26.9	35.7	34.3	29.4	29.4	34.0
ปฏิบัติงาน 1 พื้นที่	บริเวณท่อลำเลียงไอน้ำ	เดินตรวจสอบอุปกรณ์	2 ธ.ค. 67	120	25.7	36.7	36.4	29.0	29.0	34.0
ปฏิบัติงาน 1 พื้นที่	บริเวณ Generator 1	เดินตรวจสอบอุปกรณ์	4 ก.ย. 67	120	26.5	35.2	34.2	29.0	29.0	34.0
ปฏิบัติงาน 1 พื้นที่	บริเวณ Generator 1	เดินตรวจสอบอุปกรณ์	2 ธ.ค. 67	120	23.9	32.8	32.4	26.5	26.5	34.0
ปฏิบัติงาน 1 พื้นที่	บริเวณ Generator 2	เดินตรวจสอบอุปกรณ์	4 ก.ย. 67	120	26.9	35.4	33.1	29.2	29.2	34.0
ปฏิบัติงาน 1 พื้นที่	บริเวณ Generator 2	เดินตรวจสอบอุปกรณ์	2 ธ.ค. 67	120	23.5	32.0	31.8	26.0	26.0	34.0
ปฏิบัติงาน 1 พื้นที่	บริเวณ Gas Turbine 1	เดินตรวจสอบอุปกรณ์	4 ก.ย. 67	120	27.2	35.9	34.5	29.7	29.7	34.0
ปฏิบัติงาน 1 พื้นที่	บริเวณ Gas Turbine 1	เดินตรวจสอบอุปกรณ์	2 ธ.ค. 67	120	25.4	33.0	32.6	27.6	27.6	34.0
ปฏิบัติงาน 1 พื้นที่	บริเวณ Gas Turbine 2	เดินตรวจสอบอุปกรณ์	4 ก.ย. 67	120	26.4	33.9	32.2	28.5	28.5	34.0
ปฏิบัติงาน 1 พื้นที่	บริเวณ Gas Turbine 2	เดินตรวจสอบอุปกรณ์	2 ธ.ค. 67	120	26.0	32.5	32.3	27.9	27.9	34.0

มาตรฐาน : ^{1/} ประกาศกรมสวัสดิการและคุ้มครองแรงงาน เรื่อง หลักเกณฑ์ วิธีการตรวจวัด และการวิเคราะห์สภาวะการทำงานเกี่ยวกับระดับความร้อน แสงสว่าง หรือเสียง รวมทั้งระยะเวลาและประเภทกิจการที่ต้องดำเนินการ (พ.ศ. 2561) และฉบับที่ 2 (พ.ศ. 2565)
: ^{2/} กฎกระทรวงแรงงาน เรื่อง กำหนดมาตรฐานในการบริหาร จัดการ และดำเนินการด้านความปลอดภัย อาชีวอนามัย และสภาพแวดล้อมในการทำงานเกี่ยวกับความร้อน แสงสว่าง และเสียง พ.ศ. 2559

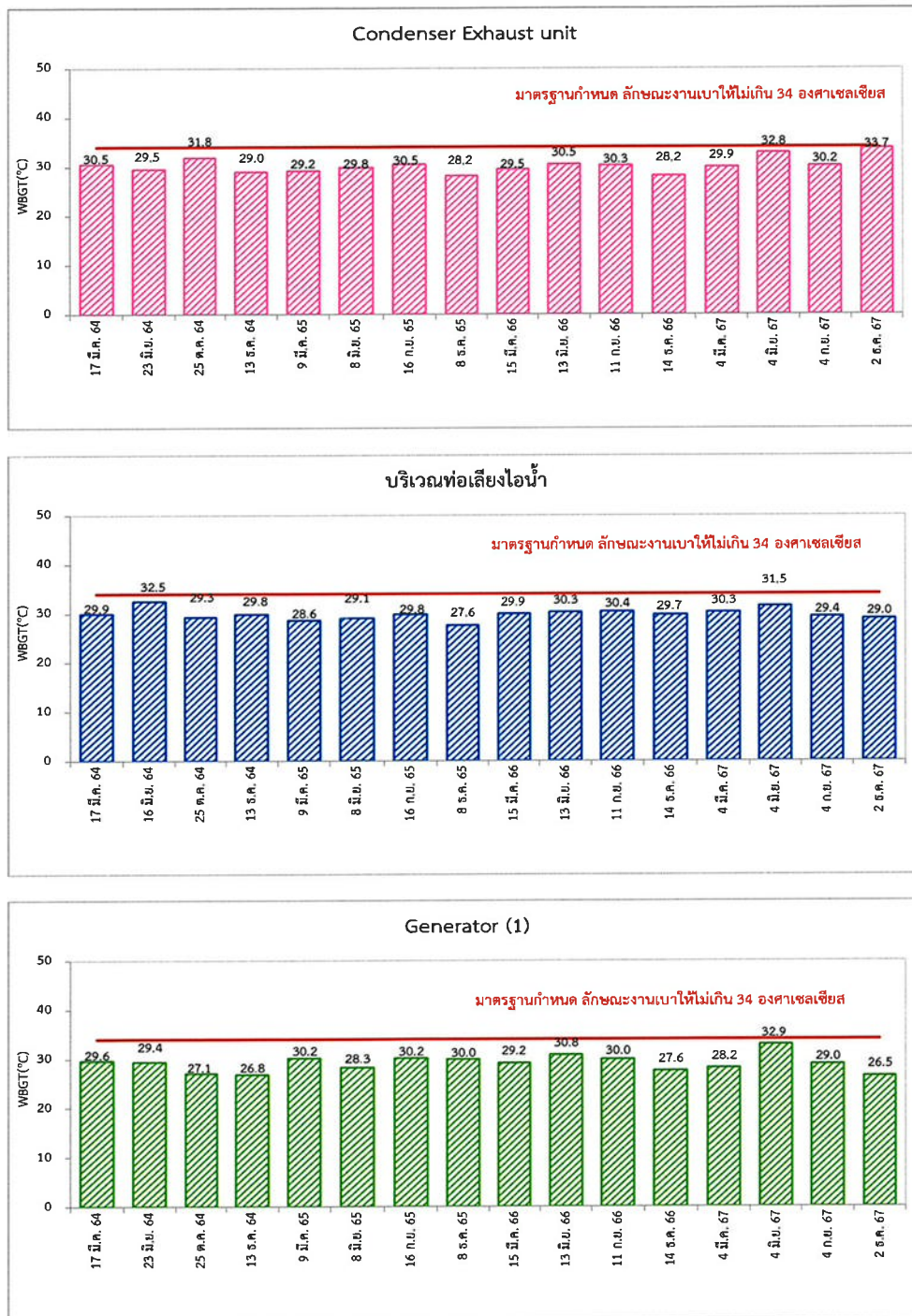
(2) สรุปผลการติดตามตรวจสอบระดับความร้อนภายในสถานประกอบการ
ระหว่างปี พ.ศ. 2564 - 2567

จากการติดตามตรวจสอบระดับความร้อนภายในสถานประกอบการ ระหว่างปี พ.ศ.2564 – 2567 ซึ่งดำเนินการตรวจวัด ปีละ 4 ครั้ง จำนวน 6 สถานี ได้แก่ บริเวณ Condenser Exhaust Unit บริเวณท่อลำเลียงไอน้ำ บริเวณ Generator 1 บริเวณ Generator 2 บริเวณ Gas Turbine 1 และบริเวณ Gas Turbine 2 เมื่อนำผลการตรวจวัดมาเปรียบเทียบกับค่ามาตรฐานตามประกาศกระทรวงอุตสาหกรรม เรื่อง มาตรการคุ้มครองความปลอดภัยในการประกอบกิจการโรงงานเกี่ยวกับสภาวะแวดล้อมในการทำงาน พ.ศ. 2546 และกฎกระทรวงแรงงาน เรื่อง กำหนดมาตรฐานในการบริหารและการจัดการด้านความปลอดภัย อาชีวอนามัย และสภาพแวดล้อมในการทำงานเกี่ยวกับความร้อน แสงสว่าง และเสียง พ.ศ. 2559 พบว่า ผลการตรวจวัดมีค่าอยู่ในเกณฑ์มาตรฐานทั้งหมด รายละเอียดผลการตรวจวัด แสดงดังตารางที่ 3.4.6-4 และรูปที่ 3.4.6-2

ตารางที่ 3.4.6-4 สรุปผลการติดตามตรวจสอบระดับความร้อนภายในสถานประกอบการ
ระหว่างปี พ.ศ. 2564 – 2567

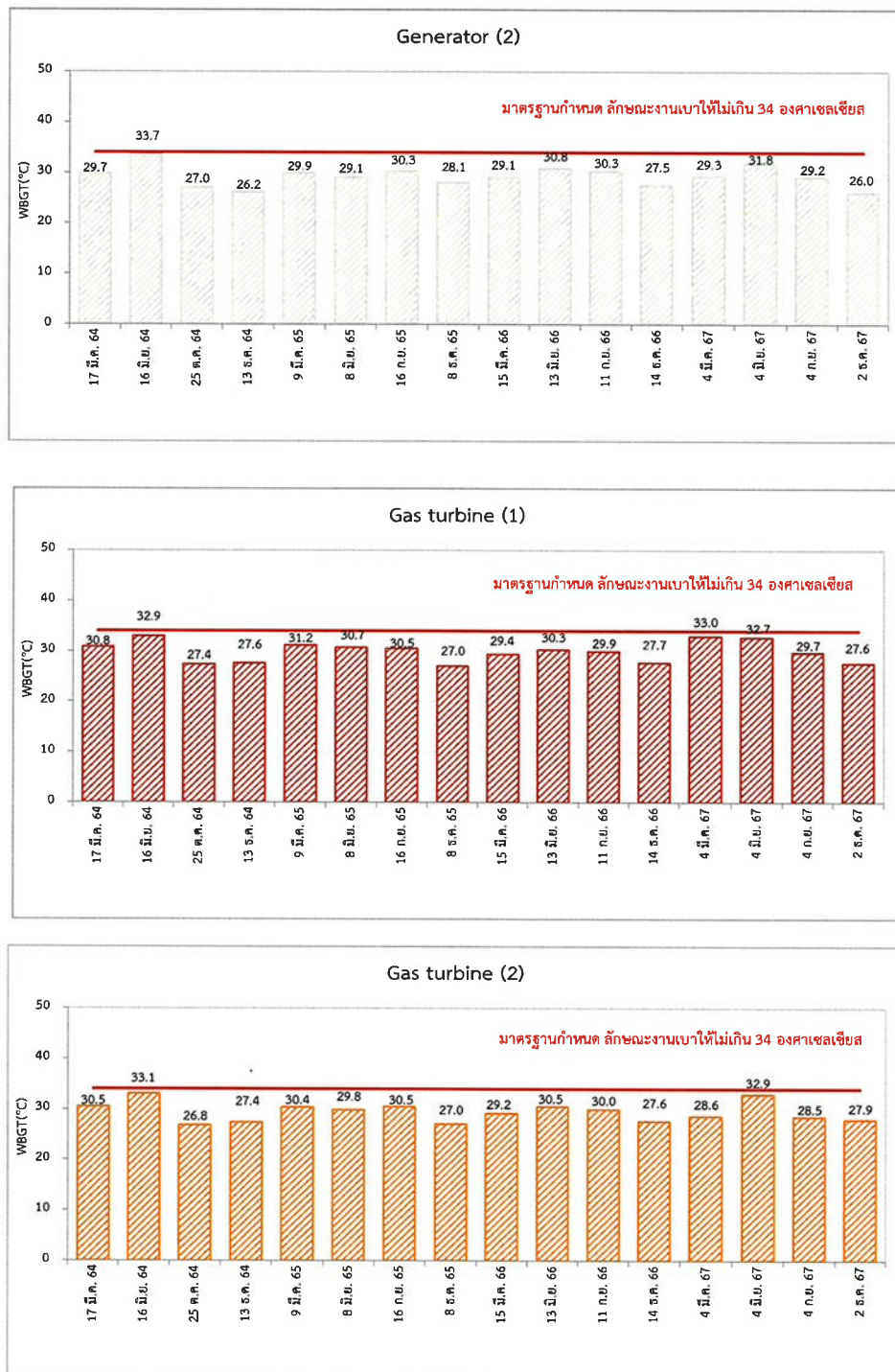
วันที่ตรวจวัด	ค่าความร้อน (WBGT) (องศาเซลเซียส)						ลักษณะงาน
	Condenser Exhaust Unit	ท่อลำเลียงไอน้ำ	Generator		Gas Turbine		
			(1)	(2)	(1)	(2)	
17 มี.ค. 64	30.5	29.9	29.6	29.7	30.8	30.5	งานเบา
16,23 มิ.ย. 64	29.5	32.5	29.4	33.7	32.9	33.1	
25 ต.ค. 64	31.8	29.3	27.1	27.0	27.4	26.8	
13 ธ.ค. 64	29.0	29.8	26.8	26.2	27.6	27.4	
9 มี.ค. 65	29.2	28.6	30.2	29.9	31.2	30.4	
8 มิ.ย. 65	29.8	29.1	28.3	29.1	30.7	29.8	
16 ก.ย. 65	30.5	29.8	30.2	30.3	30.5	30.5	
8 ธ.ค. 65	28.2	27.6	30.0	28.1	27.0	27.0	
15 มี.ค. 66	29.5	29.9	29.2	29.1	29.4	29.2	
13 มิ.ย. 66	30.5	30.3	30.8	30.8	30.3	30.5	
11 ก.ย. 66	30.3	30.4	30.0	30.3	29.9	30.0	
14 ธ.ค. 66	28.2	29.7	27.6	27.5	27.7	27.6	
4 มี.ค. 67	29.9	30.3	28.2	29.3	33.0	28.6	
4 มิ.ย. 67	32.8	31.5	32.9	31.8	32.7	32.9	
4 ก.ย. 67	30.2	29.4	29.0	29.2	29.7	28.5	
2 ธ.ค. 67	33.7	29.0	26.5	26.0	27.6	27.9	
ค่ามาตรฐาน	34.0						

มาตรฐาน : ประกาศกระทรวงอุตสาหกรรม เรื่อง มาตรการคุ้มครองความปลอดภัยในการประกอบกิจการโรงงานเกี่ยวกับ
สภาวะแวดล้อมในการทำงาน พ.ศ. 2546 และกฎกระทรวงแรงงาน เรื่อง กำหนดมาตรฐานในการบริหารและ
การจัดการด้านความปลอดภัย อาชีวอนามัย และสภาพแวดล้อมในการทำงานเกี่ยวกับความร้อน แสงสว่าง
และเสียง พ.ศ. 2559



รูปที่ 3.4.6-2 กราฟแสดงผลการติดตามตรวจสอบระดับความร้อนภายในสถานประกอบการ
ระหว่างปี พ.ศ. 2564 – 2567

รายงานผลการปฏิบัติตามมาตรการป้องกันและแก้ไขผลกระทบสิ่งแวดล้อม และมาตรการติดตามตรวจสอบผลกระทบสิ่งแวดล้อม
โครงการโรงไฟฟ้าหนองละลอก (เปลี่ยนแปลงรายละเอียดโครงการ ครั้งที่ 2) ของบริษัท กัลฟ์ เจพี เอ็นแอลแอล จำกัด ระยะดำเนินการ
ระหว่างเดือนกรกฎาคม-ธันวาคม พ.ศ. 2567



รูปที่ 3.4.6-2 (ต่อ) กราฟแสดงผลการติดตามตรวจสอบระดับความร้อนภายในสถานประกอบการ
ระหว่างปี พ.ศ.2564 – 2567

4. แสงสว่างภายในสถานประกอบการ

มาตรการกำหนดให้มีการตรวจวัดแสงสว่างภายในสถานประกอบการ จำนวน 3 บริเวณ คือ บริเวณ Electrical and Control Building บริเวณ Administration Building และบริเวณ Workshop นอกจากนี้ ทางโรงไฟฟ้าได้เพิ่มเติมการตรวจวัดบริเวณ Water Treatment Plant โดยทำการตรวจวัดทั้งในเวลากลางวันและเวลากลางคืน (การตรวจวัดกลางคืนดำเนินการเฉพาะบริเวณอาคารที่มีการปฏิบัติงานในเวลากลางคืน ได้แก่ Water Treatment Plant และ Electrical and Control Building) โดยทำการตรวจวัดปีละ 4 ครั้ง แสดงดังภาพที่ 3.4.6-3 และภาพที่ 3.4.6-4 มีรายละเอียดผลการตรวจวัดดังแสดงในตารางที่ 3.4.6-5 และตารางที่ 3.4.6-6

(1) ผลการตรวจวัดแสงสว่างภายในสถานประกอบการ ระหว่างเดือนกรกฎาคม-ธันวาคม

พ.ศ. 2567

การตรวจวัดแสงสว่างภายในสถานประกอบการ ระหว่างเดือนกรกฎาคม-ธันวาคม พ.ศ. 2567 ได้ดำเนินการตรวจวัด จำนวน 2 ครั้ง ครั้งที่ 1 ในวันที่ 4 กันยายน พ.ศ. 2567 และครั้งที่ 2 ในวันที่ 2 ธันวาคม พ.ศ. 2567 สามารถสรุปผลตรวจวัดได้ดังนี้

ครั้งที่ 1 วันที่ 4 กันยายน พ.ศ. 2567

(1) Water Treatment Plant	อยู่ในช่วงระหว่าง	202-4,250	ลักซ์
(2) Electrical and Control Room	อยู่ในช่วงระหว่าง	203-959	ลักซ์
Building			
(3) Warehouse and Workshop	อยู่ในช่วงระหว่าง	195-904	ลักซ์
Building			
(4) Administration Building	อยู่ในช่วงระหว่าง	265-1,132	ลักซ์

ครั้งที่ 2 วันที่ 2 ธันวาคม พ.ศ. 2567

(1) Water Treatment Plant	อยู่ในช่วงระหว่าง	218-2,360	ลักซ์
(2) Electrical and Control Room			
Building	อยู่ในช่วงระหว่าง	45-987	ลักซ์
(3) Warehouse and Workshop	อยู่ในช่วงระหว่าง	203-892	ลักซ์
Building			
(4) Administration Building	อยู่ในช่วงระหว่าง	230-1,650	ลักซ์

เมื่อนำผลการตรวจวัดมาเปรียบเทียบกับค่าประกาศกรมสวัสดิการและคุ้มครองแรงงาน เรื่องมาตรฐานความเข้มของแสงสว่าง (พ.ศ. 2561) พบว่า ผลการตรวจวัดมีค่าอยู่ในเกณฑ์มาตรฐานทั้งหมด มีรายละเอียดผลการตรวจวัดดังแสดงในตารางที่ 3.4.6-5 และตารางที่ 3.4.6-6

รายงานผลการปฏิบัติตามมาตรการป้องกันและแก้ไขผลกระทบสิ่งแวดล้อม และมาตรการติดตามตรวจสอบผลกระทบสิ่งแวดล้อม
โครงการโรงไฟฟ้าหนองละลอก (เปลี่ยนแปลงรายละเอียดโครงการ ครั้งที่ 2) ของบริษัท กัลฟ์ เจพี เอ็นแอลแอล จำกัด ระยะดำเนินการ
ระหว่างเดือนกรกฎาคม-ธันวาคม พ.ศ. 2567



Administration Building : โต๊ะ GA



Administration Building : โต๊ะ Purchase



Administration Building : โต๊ะ GA Manager



Administration Building : EHS Manager Room



Administration Building : Plant Manager Room



Administration Building : HR Supervisor Room



Administration Building : Fax and Copy Room



Administration Building : Conference Room

ภาพที่ 3.4.6-3 แสดงการตรวจวัดแสงสว่างภายในสถานประกอบการ ระหว่างเดือนกรกฎาคม-ธันวาคม พ.ศ. 2567 (กลางวัน)



Administration Building : Meeting Room: โซนโต๊ะประชุม



Administration Building : Document Room



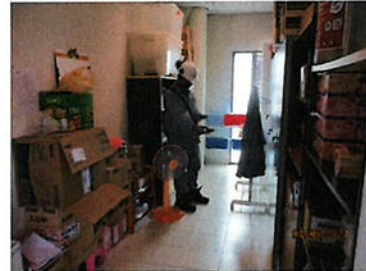
Administration Building : Walkway in front of Reception



Administration Building : Walkway No.1: โซนหน้าห้องประชุม



Administration Building : Canteen & Pantry Room: โซนโต๊ะอาหาร



Administration Building : Office supply Room (ห้องเก็บของ)



Administration Building : PPE Storage Room



Administration Building : Rest Room (lady)

ภาพที่ 3.4.6-3 (ต่อ) แสดงการตรวจวัดแสงสว่างภายในสถานประกอบการ ระหว่างเดือนกรกฎาคม-ธันวาคม พ.ศ. 2567 (กลางวัน)

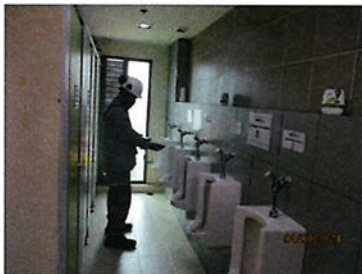
รายงานผลการปฏิบัติตามมาตรการป้องกันและแก้ไขผลกระทบสิ่งแวดล้อม และมาตรการติดตามตรวจสอบผลกระทบสิ่งแวดล้อม
โครงการโรงไฟฟ้าหนองละลอก (เปลี่ยนแปลงรายละเอียดโครงการ ครั้งที่ 2) ของบริษัท กัลฟ์ เจพี เอ็นแอลแอล จำกัด ระยะดำเนินการ
ระหว่างเดือนกรกฎาคม-ธันวาคม พ.ศ. 2567



Administration Building : Purchasing helper



Administration Building : GA Helper



Administration Building : Rest Room (Man)



Administration Building : Server Room



Administration Building : Utility Room : โชนวางของ



Workshop and Warehouse Building : Ground Floor : LTSA Room : โชนหลัง



Workshop and Warehouse Building : Ground Floor :
Walkway No.1 : โชนหน้า Workshop



Workshop and Warehouse Building : Ground Floor :
Workshop : พื้นที่โซนปฏิบัติการ

ภาพที่ 3.4.6-3 (ต่อ) แสดงการตรวจวัดแสงสว่างภายในสถานประกอบการ ระหว่างเดือนกรกฎาคม-ธันวาคม พ.ศ. 2567 (กลางวัน)



Workshop and Warehouse Building : Ground Floor :
Spare Room : โซนกลาง



Workshop and Warehouse Building : Ground Floor :
Tool Room



Workshop and Warehouse Building : Ground Floor :
Warehouse Officer



Workshop and Warehouse Building : Ground Floor :
Rest Room (Man)



Workshop and Warehouse Building : Ground Floor : Rest Room(lady)



Electrical and Control Building : 2nd Floor : Walkway



Electrical and Control Building : 2nd Floor :
Switch Gear Room : โซนหน้า



Electrical and Control Building : 2nd Floor :
MCC Control Room Floor 2 : Battery Room

ภาพที่ 3.4.6-3 (ต่อ) แสดงการตรวจวัดแสงสว่างภายในสถานประกอบการ ระหว่างเดือนกรกฎาคม-ธันวาคม พ.ศ. 2567 (กลางวัน)



Water Treatment Plant Building : Lab Room : วัดค่า pH



Water Treatment Plant Building : Rest Room (lady)



Water Treatment Plant Building : Rest Room (Man)



Water Treatment Plant Building : Walkway : โซนหน้าห้อง
Demin Control Room



Water Treatment Plant Building : วัดค่า Chemist



Water Treatment Plant Building : LCR Demin Plant Room :
โซนหน้าตู้ Control



Substation Building : 1st Floor : Terminal Substation :
โซนหน้าตู้ควบคุม



Substation Building : 1st Floor : Terminal Substation :
Battery Room

ภาพที่ 3.4.6-3 (ต่อ) แสดงการตรวจวัดแสงสว่างภายในสถานประกอบการ ระหว่างเดือนกรกฎาคม-ธันวาคม พ.ศ. 2567 (กลางวัน)



Substation Building : 1st Floor : Switchyard Substation No.1 :

โซนหน้าตู้ควบคุม



Substation Building : 1st Floor : Switchyard Substation No.2 :

โซนหน้าตู้ควบคุม



Substation Building : 1st Floor : Switchyard Substation :

Battery Room



Guard house Building : Guard Room



Guard house Building : Locker Room



Guard house Building : Rest Room

ภาพที่ 3.4.6-3 (ต่อ) แสดงการตรวจวัดแสงสว่างภายในสถานประกอบการ ระหว่างเดือนกรกฎาคม-ธันวาคม พ.ศ. 2567 (กลางวัน)



Electrical and Control Building : GTG & HRSG Unit 11 :
HRSG 11 CEMs Room Air Condition



Electrical and Control Building : GTG & HRSG Unit 12 :
HRSG 12 CEMs Room Air Condition



Electrical and Control Building : GTG & HRSG Unit 11 : Battery
Room



Electrical and Control Building : GTG & HRSG Unit 12 :
Battery Room



Workshop and Warehouse Building : 2nd Floor : C&I Room



Workshop and Warehouse Building : 2nd Floor : Mechanical Room

ภาพที่ 3.4.6-3 (ต่อ) แสดงการตรวจวัดแสงสว่างภายในสถานประกอบการ ระหว่างเดือนกรกฎาคม-ธันวาคม พ.ศ. 2567 (กลางวัน)



Workshop and Warehouse Building : 2nd Floor :
Electrical Room



Workshop and Warehouse Building : 2nd Floor :
Maintenance Manager Room



Workshop and Warehouse Building : 2nd Floor :
Canteen Room & Pantry Room : โซนโต๊ะอาหาร



Workshop and Warehouse Building : 2nd Floor :
Copy Machine Room



Workshop and Warehouse Building : 2nd Floor : Maid Room



Workshop and Warehouse Building : 2nd Floor : Meeting Room :
โซนโต๊ะประชุม



Workshop and Warehouse Building : 2nd Floor : IT Officer

ภาพที่ 3.4.6-3 (ต่อ) แสดงการตรวจวัดแสงสว่างภายในสถานประกอบการ ระหว่างเดือนกรกฎาคม-ธันวาคม พ.ศ. 2567 (กลางวัน)



Workshop and Warehouse Building : 2nd Floor :
Walkway No.1



Workshop and Warehouse Building : 2nd Floor :
Walkway No.2



Workshop and Warehouse Building : 2nd Floor :
Rest Room (Man)



Workshop and Warehouse Building : 2nd Floor :
Document Room 1-2



Electrical and Control Building : 3rd Floor :
Asistance Warehouas & Inventory



Electrical and Control Building : 3rd Floor :
Engineering Room

ภาพที่ 3.4.6-3 (ต่อ) แสดงการตรวจวัดแสงสว่างภายในสถานประกอบการ ระหว่างเดือนกรกฎาคม-ธันวาคม พ.ศ. 2567 (กลางวัน)



Electrical and Control Building : 3rd Floor :
Operation Manager Room



Electrical and Control Building : 3rd Floor : HVAC Room :
โซนหน้าตู้ควบคุม



Electrical and Control Building : 3rd Floor : Walkway No.1 :
โซนทางเข้า Control Room



Electrical and Control Building : 3rd Floor :
โต๊ะ Control Room No.1



Electrical and Control Building : 3rd Floor :
โต๊ะ Control Room No.2



Electrical and Control Building : 3rd Floor : DCS Room :
โซนกลาง

ภาพที่ 3.4.6-3 (ต่อ) แสดงการตรวจวัดแสงสว่างภายในสถานประกอบการ ระหว่างเดือนกรกฎาคม-ธันวาคม พ.ศ. 2567 (กลางวัน)



Electrical and Control Building : 3rd Floor :
Canteen & Pantry Room



Electrical and Control Building : 3rd Floor : Document
Room



Electrical and Control Building : 3rd Floor : Rest Room
(lady)



Electrical and Control Building : 3rd Floor : Rest Room
(Man)

ภาพที่ 3.4.6-3 (ต่อ) แสดงการตรวจวัดแสงสว่างภายในสถานประกอบการ ระหว่างเดือนกรกฎาคม-ธันวาคม พ.ศ. 2567 (กลางวัน)



Electrical and Control Building : 2nd Floor : Walkway



Electrical and Control Building : 2nd Floor :
Switch Gear Room : โชนหน้า



Electrical and Control Building : 2nd Floor :
MCC Control Room Floor 2 : Battery Room



Water Treatment Plant Building : Lab Room : วัดค่า pH



Water Treatment Plant Building : Rest Room (lady)



Water Treatment Plant Building : Rest Room (Man)

ภาพที่ 3.4.6-4 แสดงการตรวจวัดแสงสว่างภายในสถานประกอบการ ระหว่างเดือนกรกฎาคม-ธันวาคม พ.ศ. 2567 (กลางคืน)



Water Treatment Plant Building : Walkway : โซนหน้าห้อง
Demin Control Room



Water Treatment Plant Building : โต๊ะ Chemist



Water Treatment Plant Building : LCR Demin Plant Room :
โซนหน้าตู้ Control



Substation Building : 1st Floor : Terminal Substation
: โซนหน้าตู้ควบคุม



Substation Building : 1st Floor : Terminal Substation :
Battery Room



Substation Building : 1st Floor : Switchyard Substation No.1
: โซนหน้าตู้ควบคุม

ภาพที่ 3.4.6-4 (ต่อ) แสดงการตรวจวัดแสงสว่างภายในสถานประกอบการ ระหว่างเดือนกรกฎาคม-ธันวาคม พ.ศ. 2567 (กลางคืน)



Substation Building : 1st Floor : Switchyard Substation
No.2 : โชนหน้าตู้ควบคุม



Substation Building : 1st Floor : Switchyard Substation :
Battery Room



Guard house Building : Guard Room



Guard house Building : Locker Room



Guard house Building : Rest Room



Electrical and Control Building : GTG & HRSG Unit 11 :
HRSG 11 CEMs Room Air Condition

ภาพที่ 3.4.6-4 (ต่อ) แสดงการตรวจวัดแสงสว่างภายในสถานประกอบการ ระหว่างเดือนกรกฎาคม-ธันวาคม พ.ศ. 2567 (กลางคืน)



Electrical and Control Building : GTG & HRSG Unit 12 :
HRSG 12 CEMs Room Air Condition



Electrical and Control Building : GTG & HRSG Unit 11 :
Battery Room



Electrical and Control Building : GTG & HRSG Unit 12 :
Battery Room



Electrical and Control Building : 3rd Floor : HVAC Room
: โซนหน้าตู้ควบคุม



Electrical and Control Building : 3rd Floor :
โต๊ะ Control Room No.1



Electrical and Control Building : 3rd Floor :
Asistance Warehouse & Inventory

ภาพที่ 3.4.6-4 (ต่อ) แสดงการตรวจวัดแสงสว่างภายในสถานประกอบการ ระหว่างเดือนกรกฎาคม-ธันวาคม พ.ศ. 2567 (กลางคืน)



Electrical and Control Building : 3rd Floor :
โต๊ะ Control Room No.2



Electrical and Control Building : 3rd Floor : DCS Room
: โชนกลาง



Electrical and Control Building : 3rd Floor : Walkway No.1
: โชนทางเข้า Control Room



Electrical and Control Building : 3rd Floor :
Canteen & Pantry Room



Electrical and Control Building : 3rd Floor : Rest Room
(lady)



Electrical and Control Building : 3rd Floor : Rest Room
(Man)



Electrical and Control Building : 1st Floor : ทางเดินหนีไฟ

ภาพที่ 3.4.6-4 (ต่อ) แสดงการตรวจวัดแสงสว่างภายในสถานประกอบการ ระหว่างเดือนกรกฎาคม-ธันวาคม พ.ศ. 2567 (กลางคืน)

ตารางที่ 3.4.6-5 สรุปผลการตรวจวัดแสงสว่างภายในสถานประกอบการ วันที่ 4 กันยายน พ.ศ. 2567

เลขที่ ตำแหน่ง ตรวจวัด	สถานี	ลักษณะงาน	ช่วงเวลา ตรวจวัด	ความเข้มของ แสงสว่าง (ลักซ์)		มาตรฐาน (ลักซ์)		สรุปผล การ ตรวจวัด
				ค่าที่ ตรวจวัด	ค่าเฉลี่ย	ค่าความเข้มของ แสงสว่าง 2/3 / จุดที่มีความเข้มของ แสงสว่างต่ำสุด 1/	ค่าเฉลี่ย 1/	
ครั้งที่ 1								
1	Administration Building : โต๊ะ GA	คอมพิวเตอร์	กลางวัน	793	-	400-500	-	ผ่าน
2	Administration Building : โต๊ะ Purchase	คอมพิวเตอร์	กลางวัน	551	-	400-500	-	ผ่าน
3	Administration Building : โต๊ะ GA Manager	คอมพิวเตอร์	กลางวัน	453	-	400-500	-	ผ่าน
4	Administration Building : EHS Manager Room	คอมพิวเตอร์	กลางวัน	731	-	400-500	-	ผ่าน
5	Administration Building : Plant Manager Room	คอมพิวเตอร์	กลางวัน	786	-	400-500	-	ผ่าน
6	Administration Building : HR Supervisor Room	คอมพิวเตอร์	กลางวัน	547	-	400-500	-	ผ่าน
7	Administration Building : Fax and Copy Room	เครื่องถ่ายเอกสาร	กลางวัน	835	-	300-400	-	ผ่าน
8.1	Administration Building : Conference Room : โซนโต๊ะประชุม จุดที่ 1	ห้องประชุม	กลางวัน	550	493	150	300	ผ่าน
8.2	Administration Building : Conference Room : โซนโต๊ะประชุม จุดที่ 2	ห้องประชุม	กลางวัน	458				
8.3	Administration Building : Conference Room : โซนโต๊ะประชุม จุดที่ 3	ห้องประชุม	กลางวัน	470				
9.1	Administration Building : Meeting Room : โซนโต๊ะประชุม จุดที่ 1	ห้องประชุม	กลางวัน	755	762	150	300	ผ่าน
9.2	Administration Building : Meeting Room : โซนโต๊ะประชุม จุดที่ 2	ห้องประชุม	กลางวัน	789				
10.1	Administration Building : Document Room จุดที่ 1	ห้องเก็บเอกสาร	กลางวัน	320	330	150	300	ผ่าน
10.2	Administration Building : Document Room จุดที่ 2	ห้องเก็บเอกสาร	กลางวัน	340				
11.1	Administration Building : Walkway in front of Reception จุดที่ 1	ทางเดิน	กลางวัน	675	626	50	100	ผ่าน
11.2	Administration Building : Walkway in front of Reception จุดที่ 2	ทางเดิน	กลางวัน	578				

ตารางที่ 3.4-5 (ต่อ) สรุปผลการตรวจวัดแสงสว่างภายในสถานประกอบการ วันที่ 4 กันยายน พ.ศ. 2567

เลขที่ ตำแหน่ง ตรวจวัด	สถานี	ลักษณะงาน	ช่วงเวลา ตรวจวัด	ความเข้มของ แสงสว่าง (ลักซ์)		มาตรฐาน (ลักซ์)		สรุปผล การตรวจวัด
				ค่าที่ ตรวจวัด	ค่าเฉลี่ย	ค่าความเข้มของ แสงสว่าง ^{2/3} / จุดที่ความเข้มของ แสงสว่างต่ำสุด ^{1/}	ค่าเฉลี่ย ^{1/}	
12.1	Administration Building : Walkway No.1 : โซนหน้าห้องประชุม จุดที่ 1	ทางเดินภายในอาคาร	กลางวัน	265	356	50	100	ผ่าน
12.2	Administration Building : Walkway No.1 : โซนหน้าห้องประชุม จุดที่ 2	ทางเดินภายในอาคาร	กลางวัน	301				
12.3	Administration Building : Walkway No.1 : โซนหน้าห้องประชุม จุดที่ 3	ทางเดินภายในอาคาร	กลางวัน	502				
13.1	Administration Building : Canteen & Pantry Room : โซนโต๊ะอาหาร จุดที่ 1	ห้องอาหาร	กลางวัน	785	726	150	300	ผ่าน
13.2	Administration Building : Canteen & Pantry Room : โซนโต๊ะอาหาร จุดที่ 2	ห้องอาหาร	กลางวัน	668				
14.1	Administration Building : Office supply Room (ห้องเก็บของ) : โซนวางของ จุดที่ 1	ห้องเก็บของ	กลางวัน	339	310	50	100	ผ่าน
14.2	Administration Building : Office supply Room (ห้องเก็บของ) : โซนวางของ จุดที่ 2	ห้องเก็บของ	กลางวัน	281				
15.1	Administration Building : PPE Storage Room จุดที่ 1	ห้องเก็บของ	กลางวัน	679	664	50	100	ผ่าน
15.2	Administration Building : PPE Storage Room จุดที่ 2	ห้องเก็บของ	กลางวัน	650				
16.1	Administration Building : Rest Room (lady) จุดที่ 1	ห้องน้ำ	กลางวัน	1,132	1,025	50	100	ผ่าน
16.2	Administration Building : Rest Room (lady) จุดที่ 2	ห้องน้ำ	กลางวัน	998				
16.3	Administration Building : Rest Room (lady) จุดที่ 3	ห้องน้ำ	กลางวัน	946				
17.1	Administration Building : Rest Room (Man) จุดที่ 1	ห้องน้ำ	กลางวัน	616	631	50	100	ผ่าน
17.2	Administration Building : Rest Room (Man) จุดที่ 2	ห้องน้ำ	กลางวัน	649				
17.3	Administration Building : Rest Room (Man) จุดที่ 3	ห้องน้ำ	กลางวัน	633				
18.1	Administration Building : Server Room จุดที่ 1	ห้องควบคุม	กลางวัน	422	412	100	200	ผ่าน
18.2	Administration Building : Server Room จุดที่ 2	ห้องควบคุม	กลางวัน	403				

ตารางที่ 3.4.6-5 (ต่อ) สรุปผลการตรวจวัดแสงสว่างภายในสถานประกอบการ วันที่ 4 กันยายน พ.ศ. 2567

เลขที่ ตำแหน่ง ตรวจวัด	สถานที่	ลักษณะงาน	ช่วงเวลา ตรวจวัด	ความเข้มของ แสงสว่าง (ลักซ์)		มาตรฐาน (ลักซ์)		สรุปผล การ ตรวจวัด
				ค่าที่ ตรวจวัด	ค่าเฉลี่ย	ค่าความเข้มของ แสงสว่าง 2/3 / จุดที่ความเข้มของ แสงสว่างต่ำสุด 1/	ค่าเฉลี่ย 1/	
19.1	Administration Building : Utility Room : โถงวางของ จุดที่ 1	ห้องเก็บของ	กลางวัน	330	341	50	100	ผ่าน
19.2		Administration Building : Utility Room : โถงวางของ จุดที่ 2	กลางวัน	352	-	-	-	ผ่าน
20	Administration Building : Purchasing helper	คอมพิวเตอร์	กลางวัน	550	-	400-500	-	ผ่าน
21		คอมพิวเตอร์	กลางวัน	770	-	400-500	-	ผ่าน
1	Workshop and Warehouse Building : 2nd Floor : C&I Room	คอมพิวเตอร์	กลางวัน	447	-	400-500	-	ผ่าน
2		คอมพิวเตอร์	กลางวัน	416	-	400-500	-	ผ่าน
3	Workshop and Warehouse Building : 2nd Floor : Electrical Room	คอมพิวเตอร์	กลางวัน	422	-	400-500	-	ผ่าน
4		คอมพิวเตอร์	กลางวัน	510	-	400-500	-	ผ่าน
5.1	Workshop and Warehouse Building : 2nd Floor : Canteen Room & Pantry Room จุดที่ 1	ห้องอาหาร	กลางวัน	636	576	150	300	ผ่าน
5.2		ห้องอาหาร	กลางวัน	517	-	-	-	ผ่าน
6	Workshop and Warehouse Building : 2nd Floor : Copy Machine Room	ห้องถ่ายเอกสาร	กลางวัน	904	-	150-300	300	ผ่าน
7.1		ห้องเก็บของ	กลางวัน	368	347	50	100	ผ่าน
7.2	Workshop and Warehouse Building : 2nd Floor : Maid Room จุดที่ 2	ห้องเก็บของ	กลางวัน	326	-	-	-	ผ่าน
8.1		ห้องประชุม	กลางวัน	550	552	150	300	ผ่าน
8.2	Workshop and Warehouse Building : 2nd Floor : Meeting Room : โชนโต๊ะประชุม จุดที่ 1	ห้องประชุม	กลางวัน	507	-	-	-	ผ่าน
8.3		Workshop and Warehouse Building : 2nd Floor : Meeting Room : โชนโต๊ะประชุม จุดที่ 3	กลางวัน	598	-	-	-	ผ่าน

ตารางที่ 3.4.6-5 (ต่อ) สรุปผลการตรวจวัดแสงสว่างภายในสถานประกอบการ วันที่ 4 กันยายน พ.ศ. 2567

เลขที่ ตำแหน่ง ตรวจวัด	สถานี	ลักษณะงาน	ช่วงเวลา ตรวจวัด	ความเข้มของ แสงสว่าง (ลักซ์)		มาตรฐาน (ลักซ์)		สรุปผล การ ตรวจวัด
				ค่าที่ ตรวจวัด	ค่าเฉลี่ย	ค่าความเข้มของ แสงสว่าง ^{2/3} / จุดที่ความเข้มของ แสงสว่างต่ำสุด ^{1/}	ค่าเฉลี่ย ^{1/}	
9.1	Workshop and Warehouse Building : 2nd Floor : Walkway No.1 จุดที่ 1	ทางเดินภายในอาคาร	กลางวัน	335	258	50	100	ผ่าน
9.2	Workshop and Warehouse Building : 2nd Floor : Walkway No.1 จุดที่ 2	ทางเดินภายในอาคาร	กลางวัน	280				
9.3	Workshop and Warehouse Building : 2nd Floor : Walkway No.1 จุดที่ 3	ทางเดินภายในอาคาร	กลางวัน	200				
9.4	Workshop and Warehouse Building : 2nd Floor : Walkway No.1 จุดที่ 4	ทางเดินภายในอาคาร	กลางวัน	216				
10.1	Workshop and Warehouse Building : 2nd Floor : Walkway No.2 จุดที่ 1	ทางเดินภายในอาคาร	กลางวัน	402	470	50	100	ผ่าน
10.2	Workshop and Warehouse Building : 2nd Floor : Walkway No.2 จุดที่ 2	ทางเดินภายในอาคาร	กลางวัน	501				
10.3	Workshop and Warehouse Building : 2nd Floor : Walkway No.2 จุดที่ 3	ทางเดินภายในอาคาร	กลางวัน	471				
10.4	Workshop and Warehouse Building : 2nd Floor : Walkway No.2 จุดที่ 4	ทางเดินภายในอาคาร	กลางวัน	508				
11.1	Workshop and Warehouse Building : 2nd Floor : Rest Room (Man) จุดที่ 1	ห้องน้ำ	กลางวัน	257	270	50	100	ผ่าน
11.2	Workshop and Warehouse Building : 2nd Floor : Rest Room (Man) จุดที่ 2	ห้องน้ำ	กลางวัน	270				
11.3	Workshop and Warehouse Building : 2nd Floor : Rest Room (Man) จุดที่ 3	ห้องน้ำ	กลางวัน	284				
11.4	Workshop and Warehouse Building : 2nd Floor : Rest Room (Man) จุดที่ 4	ห้องน้ำ	กลางวัน	268				
12.1	Workshop and Warehouse Building : 2nd Floor : Document Room 1-2 จุดที่ 1	ห้องเก็บเอกสาร	กลางวัน	330	322	150	300	ผ่าน
12.2	Workshop and Warehouse Building : 2nd Floor : Document Room 1-2 จุดที่ 2	ห้องเก็บเอกสาร	กลางวัน	314				
13	Workshop and Warehouse Building : 2nd Floor : IT officer	คอมพิวเตอร์	กลางวัน	657	-	400-500	-	ผ่าน

ตารางที่ 3.4.6-5 (ต่อ) สรุปผลการตรวจวัดแสงสว่างภายในสถานประกอบการ วันที่ 4 กันยายน พ.ศ. 2567

เลขที่ ตำแหน่ง ตรวจวัด	สถานที่	ลักษณะงาน	ช่วงเวลา ตรวจวัด	ความเข้มของ แสงสว่าง (ลักซ์)		มาตรฐาน (ลักซ์)		สรุปผล การตรวจวัด
				ค่าที่ ตรวจวัด	ค่าเฉลี่ย	ค่าความเข้มของ แสงสว่าง 2/3 / จุดที่ความเข้มของ แสงสว่างต่ำสุด 1/	ค่าเฉลี่ย 1/	
1	Electrical and Control Building : GTG & HRSG Unit 11 : HRSG 11 CEMs Room Air Condition	ตู้ควบคุม	กลางวัน	959	-	200-300	-	ผ่าน
1n	Electrical and Control Building : GTG & HRSG Unit 11 : HRSG 11 CEMs Room Air Condition	ตู้ควบคุม	กลางคืน	767	-	200-300	-	ผ่าน
2	Electrical and Control Building : GTG & HRSG Unit 12 : HRSG 12 CEMs Room Air Condition	ตู้ควบคุม	กลางวัน	632	-	200-300	-	ผ่าน
2n	Electrical and Control Building : GTG & HRSG Unit 12 : HRSG 12 CEMs Room Air Condition	ตู้ควบคุม	กลางคืน	452	-	200-300	-	ผ่าน
3.1	Electrical and Control Building : GTG & HRSG Unit 11 : Battery Room จุดที่ 1	ห้องชาร์จแบตเตอรี่	กลางวัน	405	402	50	100	ผ่าน
3.2	Electrical and Control Building : GTG & HRSG Unit 11 : Battery Room จุดที่ 2	ห้องชาร์จแบตเตอรี่	กลางวัน	398				
3.1n	Electrical and Control Building : GTG & HRSG Unit 11 : Battery Room จุดที่ 1	ห้องชาร์จแบตเตอรี่	กลางคืน	363	340	50	100	ผ่าน
3.2n	Electrical and Control Building : GTG & HRSG Unit 11 : Battery Room จุดที่ 2	ห้องชาร์จแบตเตอรี่	กลางคืน	318				
4.1	Electrical and Control Building : GTG & HRSG Unit 12 : Battery Room จุดที่ 1	ห้องชาร์จแบตเตอรี่	กลางวัน	556	529	50	100	ผ่าน
4.2	Electrical and Control Building : GTG & HRSG Unit 12 : Battery Room จุดที่ 2	ห้องชาร์จแบตเตอรี่	กลางวัน	502				
4.1n	Electrical and Control Building : GTG & HRSG Unit 12 : Battery Room จุดที่ 1	ห้องชาร์จแบตเตอรี่	กลางคืน	381	379	50	100	ผ่าน
4.2n	Electrical and Control Building : GTG & HRSG Unit 12 : Battery Room จุดที่ 2	ห้องชาร์จแบตเตอรี่	กลางคืน	377				

ตารางที่ 3.4.6-5 (ต่อ) สรุปผลการตรวจวัดแสงสว่างภายในสถานประกอบการ วันที่ 4 กันยายน พ.ศ. 2567

เลขที่ ตำแหน่ง ตรวจวัด	สถานี	ลักษณะงาน	ช่วงเวลา ตรวจวัด	ความเข้มของ แสงสว่าง (ลักซ์)		มาตรฐาน (ลักซ์)		สรุปผล การ ตรวจวัด
				ค่าที่ ตรวจวัด	ค่าเฉลี่ย	ค่าความเข้มของ แสงสว่าง 2/3 / จุดที่ความเข้มของ แสงสว่างต่ำสุด 1/	ค่าเฉลี่ย 1/	
1.1	Electrical and Control Building : 2nd Floor : Walkway จุดที่ 1	ทางเดินภายในอาคาร	กลางวัน	332	442	50	100	ผ่าน
1.2	Electrical and Control Building : 2nd Floor : Walkway จุดที่ 2	ทางเดินภายในอาคาร	กลางวัน	463				
1.3	Electrical and Control Building : 2nd Floor : Walkway จุดที่ 3	ทางเดินภายในอาคาร	กลางวัน	541				
1.4	Electrical and Control Building : 2nd Floor : Walkway จุดที่ 4	ทางเดินภายในอาคาร	กลางวัน	433				
1.5	Electrical and Control Building : 2nd Floor : Walkway จุดที่ 5	ทางเดินภายในอาคาร	กลางวัน	440				
1.1n	Electrical and Control Building : 2nd Floor : Walkway จุดที่ 1	ทางเดินภายในอาคาร	กลางคืน	210	248	50	100	ผ่าน
1.2n	Electrical and Control Building : 2nd Floor : Walkway จุดที่ 2	ทางเดินภายในอาคาร	กลางคืน	242				
1.3n	Electrical and Control Building : 2nd Floor : Walkway จุดที่ 3	ทางเดินภายในอาคาร	กลางคืน	267				
1.4n	Electrical and Control Building : 2nd Floor : Walkway จุดที่ 4	ทางเดินภายในอาคาร	กลางคืน	272				
1.5n	Electrical and Control Building : 2nd Floor : Walkway จุดที่ 5	ทางเดินภายในอาคาร	กลางคืน	250				
2.1	Electrical and Control Building : 2nd Floor : Switch Gear Room : โซนหน้า จุดที่ 1	ห้องควบคุม	กลางวัน	310	319	100	200	ผ่าน
2.2	Electrical and Control Building : 2nd Floor : Switch Gear Room : โซนหน้า จุดที่ 2	ห้องควบคุม	กลางวัน	332				
2.3	Electrical and Control Building : 2nd Floor : Switch Gear Room : โซนหน้า จุดที่ 3	ห้องควบคุม	กลางวัน	327				
2.4	Electrical and Control Building : 2nd Floor : Switch Gear Room : โซนหน้า จุดที่ 4	ห้องควบคุม	กลางวัน	315				
2.5	Electrical and Control Building : 2nd Floor : Switch Gear Room : โซนหน้า จุดที่ 5	ห้องควบคุม	กลางวัน	320				
2.6	Electrical and Control Building : 2nd Floor : Switch Gear Room : โซนหน้า จุดที่ 6	ห้องควบคุม	กลางวัน	310				

ตารางที่ 3.4.6-5 (ต่อ) สรุปผลการตรวจวัดแสงสว่างภายในสถานประกอบการ วันที่ 4 กันยายน พ.ศ. 2567

เลขที่ ตำแหน่ง ตรวจวัด	สถานที่	ลักษณะงาน	ช่วงเวลา ตรวจวัด	ความเข้มของ แสงสว่าง (ลักซ์)		มาตรฐาน (ลักซ์)		สรุปผล การ ตรวจวัด
				ค่าที่ ตรวจวัด	ค่าเฉลี่ย	ค่าความเข้มของ แสงสว่าง ^{2/3/} / จุดที่ความเข้มของ แสงสว่างต่ำสุด ^{1/}	ค่าเฉลี่ย ^{1/}	
2.1n	Electrical and Control Building : 2nd Floor : Switch Gear Room : โซนหน้า จุดที่ 1	ห้องควบคุม	กลางวัน	265	285	100	200	ผ่าน
2.2n		ห้องควบคุม	กลางวัน	268				
2.3n		ห้องควบคุม	กลางวัน	280				
2.4n		ห้องควบคุม	กลางวัน	302				
2.5n		ห้องควบคุม	กลางวัน	305				
2.6n		ห้องควบคุม	กลางวัน	290				
3.1	Electrical and Control Building : 2nd Floor : MCC Control Room Floor 2 : Battery Room จุดที่ 1	ห้องชาร์จแบตเตอรี่	กลางวัน	466	475	50	100	ผ่าน
3.2	Electrical and Control Building : 2nd Floor : MCC Control Room Floor 2 : Battery Room จุดที่ 2	ห้องชาร์จแบตเตอรี่	กลางวัน	484				
3.1n	Electrical and Control Building : 2nd Floor : MCC Control Room Floor 2 : Battery Room จุดที่ 1	ห้องชาร์จแบตเตอรี่	กลางวัน	408	412	50	100	ผ่าน
3.2n	Electrical and Control Building : 2nd Floor : MCC Control Room Floor 2 : Battery Room จุดที่ 2	ห้องชาร์จแบตเตอรี่	กลางวัน	416				
1	Electrical and Control Building : 3rd Floor : Engineering Room	คอมพิวเตอร์	กลางวัน	480	-	400-500	-	ผ่าน
2	Electrical and Control Building : 3rd Floor : Asistance Warehouse & Inventory	คอมพิวเตอร์	กลางวัน	465	-	400-500	-	ผ่าน
2n	Electrical and Control Building : 3rd Floor : Asistance Warehouse & Inventory	คอมพิวเตอร์	กลางวัน	446	-	400-500	-	ผ่าน
3	Electrical and Control Building : 3rd Floor : Operation Manager Room	คอมพิวเตอร์	กลางวัน	634	-	400-500	-	ผ่าน

ตารางที่ 3.4.6-5 (ต่อ) สรุปผลการตรวจวัดแสงสว่างภายในสถานประกอบการ วันที่ 4 กันยายน พ.ศ. 2567

เลขที่ ตำแหน่ง ตรวจวัด	สถานที่	ลักษณะงาน	ช่วงเวลา ตรวจวัด	ความเข้มของ แสงสว่าง (ลักซ์)		มาตรฐาน (ลักซ์)		สรุปผล การ ตรวจวัด
				ค่าที่ ตรวจวัด	ค่าเฉลี่ย	ค่าความเข้มของ แสงสว่าง 2,3/ / จุดที่มีความเข้มของ แสงสว่างต่ำสุด 1/	ค่าเฉลี่ย 1/	
4.1	Electrical and Control Building : 3rd Floor : HVAC Room : โซนหน้าตู้ควบคุม จุดที่ 1	ห้องควบคุม	กลางวัน	307	310	100	200	ผ่าน
4.2	Electrical and Control Building : 3rd Floor : HVAC Room : โซนหน้าตู้ควบคุม จุดที่ 2	ห้องควบคุม	กลางวัน	313				
4.1n	Electrical and Control Building : 3rd Floor : HVAC Room : โซนหน้าตู้ควบคุม จุดที่ 1	ห้องควบคุม	กลางคืน	302	305	100	200	ผ่าน
4.2n	Electrical and Control Building : 3rd Floor : HVAC Room : โซนหน้าตู้ควบคุม จุดที่ 2	ห้องควบคุม	กลางคืน	308				
5	Electrical and Control Building : 3rd Floor : โต๊ะ Control Room No.1	คอมพิวเตอร์	กลางวัน	645	-	400-500	-	ผ่าน
5n	Electrical and Control Building : 3rd Floor : โต๊ะ Control Room No.1	คอมพิวเตอร์	กลางคืน	635	-	400-500	-	ผ่าน
6	Electrical and Control Building : 3rd Floor : โต๊ะ Control Room No.2	คอมพิวเตอร์	กลางวัน	423	-	400-500	-	ผ่าน
6n	Electrical and Control Building : 3rd Floor : โต๊ะ Control Room No.2	คอมพิวเตอร์	กลางคืน	404	-	400-500	-	ผ่าน
7.1	Electrical and Control Building : 3rd Floor : DCS Room : โซนกลาง จุดที่ 1	ห้องควบคุม	กลางวัน	882	810	100	200	ผ่าน
7.2	Electrical and Control Building : 3rd Floor : DCS Room : โซนกลาง จุดที่ 2	ห้องควบคุม	กลางวัน	781				
7.3	Electrical and Control Building : 3rd Floor : DCS Room : โซนกลาง จุดที่ 3	ห้องควบคุม	กลางวัน	766				
7.1n	Electrical and Control Building : 3rd Floor : DCS Room : โซนกลาง จุดที่ 1	ห้องควบคุม	กลางคืน	535	536	100	200	ผ่าน
7.2n	Electrical and Control Building : 3rd Floor : DCS Room : โซนกลาง จุดที่ 2	ห้องควบคุม	กลางคืน	542				
7.3n	Electrical and Control Building : 3rd Floor : DCS Room : โซนกลาง จุดที่ 3	ห้องควบคุม	กลางคืน	530				

ตารางที่ 3.4.6-5 (ต่อ) สรุปผลการตรวจวัดแสงสว่างภายในสถานประกอบการ วันที่ 4 กันยายน พ.ศ. 2567

เลขที่ ตำแหน่ง ตรวจวัด	สถานที่	ลักษณะงาน	ช่วงเวลา ตรวจวัด	ความเข้มของ แสงสว่าง (ลักซ์)		มาตรฐาน (ลักซ์)		สรุปผล การ ตรวจวัด
				ค่าที่ ตรวจวัด	ค่าเฉลี่ย	ค่าความเข้มของ แสงสว่าง 2/3 / จุดที่ความเข้มของ แสงสว่างต่ำสุด 1/	ค่าเฉลี่ย 1/	
8.1	Electrical and Control Building : 3rd Floor : Walkway No.1 : โชนทางเข้า Control Room จุดที่ 1	ทางเดินภายใน อาคาร	กลางวัน	863	696	50	100	ผ่าน
8.2		ทางเดินภายใน อาคาร	กลางวัน	528				
8.1n	Electrical and Control Building : 3rd Floor : Walkway No.1 : โชนทางเข้า Control Room จุดที่ 1	ทางเดินภายใน อาคาร	กลางคืน	550	528	50	100	ผ่าน
8.2n		ทางเดินภายใน อาคาร	กลางคืน	505				
9.1	Electrical and Control Building : 3rd Floor : Canteen & Pantry Room จุดที่ 1	ห้องอาหาร	กลางวัน	837	764	150	300	ผ่าน
9.2		ห้องอาหาร	กลางวัน	690				
9.1n	Electrical and Control Building : 3rd Floor : Canteen & Pantry Room จุดที่ 1	ห้องอาหาร	กลางคืน	780	768	150	300	ผ่าน
9.2n		ห้องอาหาร	กลางคืน	755				
10.1	Electrical and Control Building : 3rd Floor : Document Room จุดที่ 1	ห้องเก็บเอกสาร	กลางวัน	647	756	150	300	ผ่าน
10.2		ห้องเก็บเอกสาร	กลางวัน	864				

ตารางที่ 3.4.6-5 (ต่อ) สรุปผลการตรวจวัดแสงสว่างภายในสถานประกอบการ วันที่ 4 กันยายน พ.ศ. 2567

เลขที่ ตำแหน่ง ตรวจวัด	สถานี	ลักษณะงาน	ช่วงเวลา ตรวจวัด	ความเข้มของ แสงสว่าง (ลักซ์)		มาตรฐาน (ลักซ์)		สรุปผล การ ตรวจวัด
				ค่าที่ ตรวจวัด	ค่าเฉลี่ย	ค่าความเข้มของ แสงสว่าง 2/3 / จุดที่มีความเข้มของ แสงสว่างต่ำสุด 1/	ค่าเฉลี่ย 1/	
11.1	Electrical and Control Building : 3rd Floor : Rest Room (lady) จุดที่ 1	ห้องน้ำ	กลางวัน	734	590	50	100	ผ่าน
11.2	Electrical and Control Building : 3rd Floor : Rest Room (lady) จุดที่ 2	ห้องน้ำ	กลางวัน	446				
11.1n	Electrical and Control Building : 3rd Floor : Rest Room (lady) จุดที่ 1	ห้องน้ำ	กลางคืน	220	212	50	100	ผ่าน
11.2n	Electrical and Control Building : 3rd Floor : Rest Room (lady) จุดที่ 2	ห้องน้ำ	กลางคืน	203				
12.1	Electrical and Control Building : 3rd Floor : Rest Room (Man) จุดที่ 1	ห้องน้ำ	กลางวัน	336	354	50	100	ผ่าน
12.2	Electrical and Control Building : 3rd Floor : Rest Room (Man) จุดที่ 2	ห้องน้ำ	กลางวัน	372				
12.1n	Electrical and Control Building : 3rd Floor : Rest Room (Man) จุดที่ 1	ห้องน้ำ	กลางคืน	254	243	50	100	ผ่าน
12.2n	Electrical and Control Building : 3rd Floor : Rest Room (Man) จุดที่ 2	ห้องน้ำ	กลางคืน	232				
1.1	Guard house Building : Guard Room จุดที่ 1	ป้อม รปภ.	กลางวัน	3,702	3,581	-	100	ผ่าน
1.2	Guard house Building : Guard Room จุดที่ 2	ป้อม รปภ.	กลางวัน	3,460				
1.1n	Guard house Building : Guard Room จุดที่ 1	ป้อม รปภ.	กลางคืน	183	169	-	100	ผ่าน
1.2n	Guard house Building : Guard Room จุดที่ 2	ป้อม รปภ.	กลางคืน	155				
2.1	Guard house Building : Locker Room จุดที่ 1	ห้องเก็บของ	กลางวัน	447	449	50	100	ผ่าน
2.2	Guard house Building : Locker Room จุดที่ 2	ห้องเก็บของ	กลางวัน	451				
2.1n	Guard house Building : Locker Room จุดที่ 1	ห้องเก็บของ	กลางคืน	392	386	50	100	ผ่าน
2.2n	Guard house Building : Locker Room จุดที่ 2	ห้องเก็บของ	กลางคืน	379				

ตารางที่ 3.4.6-5 (ต่อ) สรุปผลการตรวจวัดแสงสว่างภายในสถานประกอบการ วันที่ 4 กันยายน พ.ศ. 2567

เลขที่ ตำแหน่ง ตรวจวัด	สถานี	ลักษณะงาน	ช่วงเวลา ตรวจวัด	ความเข้มของ แสงสว่าง (ลักซ์)		มาตรฐาน (ลักซ์)		สรุปผล การ ตรวจวัด
				ค่าที่ ตรวจวัด	ค่าเฉลี่ย	ค่าความเข้มของ แสงสว่าง ^{2/3} / จุดที่ความเข้มของ แสงสว่างต่ำสุด ^{1/}	ค่าเฉลี่ย ^{1/}	
3.1	Guard house Building : Rest Room จุดที่ 1	ห้องน้ำ	กลางวัน	526	518	50	100	ผ่าน
3.2	Guard house Building : Rest Room จุดที่ 2	ห้องน้ำ	กลางวัน	511				
3.1n	Guard house Building : Rest Room จุดที่ 1	ห้องน้ำ	กลางคืน	190	184	50	100	ผ่าน
3.2n	Guard house Building : Rest Room จุดที่ 2	ห้องน้ำ	กลางคืน	178				
1.1	Substation Building : 1st Floor : Terminal Substation : โซนหน้าตู้ควบคุม จุดที่ 1	ห้องสวิตช์	กลางวัน	787	597	100	200	ผ่าน
1.2	Substation Building : 1st Floor : Terminal Substation : โซนหน้าตู้ควบคุม จุดที่ 2	ห้องสวิตช์	กลางวัน	554				
1.3	Substation Building : 1st Floor : Terminal Substation : โซนหน้าตู้ควบคุม จุดที่ 3	ห้องสวิตช์	กลางวัน	566				
1.4	Substation Building : 1st Floor : Terminal Substation : โซนหน้าตู้ควบคุม จุดที่ 4	ห้องสวิตช์	กลางวัน	530				
1.5	Substation Building : 1st Floor : Terminal Substation : โซนหน้าตู้ควบคุม จุดที่ 5	ห้องสวิตช์	กลางวัน	550				
1.1n	Substation Building : 1st Floor : Terminal Substation : โซนหน้าตู้ควบคุม จุดที่ 1	ห้องสวิตช์	กลางคืน	637	489	100	200	ผ่าน
1.2n	Substation Building : 1st Floor : Terminal Substation : โซนหน้าตู้ควบคุม จุดที่ 2	ห้องสวิตช์	กลางคืน	462				
1.3n	Substation Building : 1st Floor : Terminal Substation : โซนหน้าตู้ควบคุมจุดที่ 3	ห้องสวิตช์	กลางคืน	456				
1.4n	Substation Building : 1st Floor : Terminal Substation : โซนหน้าตู้ควบคุม จุดที่ 4	ห้องสวิตช์	กลางคืน	450				
1.5n	Substation Building : 1st Floor : Terminal Substation : โซนหน้าตู้ควบคุม จุดที่ 5	ห้องสวิตช์	กลางคืน	441				

ตารางที่ 3.4.6-5 (ต่อ) สรุปผลการตรวจวัดแสงสว่างภายในสถานประกอบการ วันที่ 4 กันยายน พ.ศ. 2567

เลขที่ ตำแหน่ง ตรวจวัด	สถานที่	ลักษณะงาน	ช่วงเวลา ตรวจวัด	ความเข้มของ แสงสว่าง (ลักซ์)		มาตรฐาน (ลักซ์)		สรุปผล การ ตรวจวัด
				ค่าที่ ตรวจวัด	ค่าเฉลี่ย	ค่าความเข้มของ แสงสว่าง 2/3 / จุดที่ความเข้มของ แสงสว่างต่ำสุด 1/	ค่าเฉลี่ย 1/	
2.1	Substation Building : 1st Floor : Terminal Substation : Battery Room จุดที่ 1	ห้องชาร์จแบตเตอรี่	กลางวัน	220	228	50	100	ผ่าน
2.2	Substation Building : 1st Floor : Terminal Substation : Battery Room จุดที่ 2	ห้องชาร์จแบตเตอรี่	กลางวัน	237				
2.1n	Substation Building : 1st Floor : Terminal Substation : Battery Room จุดที่ 1	ห้องชาร์จแบตเตอรี่	กลางคืน	206	210	50	100	ผ่าน
2.2n	Substation Building : 1st Floor : Terminal Substation : Battery Room จุดที่ 2	ห้องชาร์จแบตเตอรี่	กลางคืน	213				
3.1	Substation Building : 1st Floor : Switchyard Substation No.1 : โซนหน้าตู้ควบคุม จุดที่ 1	ห้องสวิตช์	กลางวัน	505	447	100	200	ผ่าน
3.2	Substation Building : 1st Floor : Switchyard Substation No.1 : โซนหน้าตู้ควบคุม จุดที่ 2	ห้องสวิตช์	กลางวัน	432				
3.3	Substation Building : 1st Floor : Switchyard Substation No.1 : โซนหน้าตู้ควบคุม จุดที่ 3	ห้องสวิตช์	กลางวัน	404				
3.1n	Substation Building : 1st Floor : Switchyard Substation No.1 : โซนหน้าตู้ควบคุม จุดที่ 1	ห้องสวิตช์	กลางคืน	393	342	100	200	ผ่าน
3.2n	Substation Building : 1st Floor : Switchyard Substation No.1 : โซนหน้าตู้ควบคุม จุดที่ 2	ห้องสวิตช์	กลางคืน	325				
3.3n	Substation Building : 1st Floor : Switchyard Substation No.1 : โซนหน้าตู้ควบคุม จุดที่ 3	ห้องสวิตช์	กลางคืน	307				
4.1	Substation Building : 1st Floor : Switchyard Substation No.2 : โซนหน้าตู้ควบคุม จุดที่ 1	ห้องสวิตช์	กลางวัน	255	294	100	200	ผ่าน
4.2	Substation Building : 1st Floor : Switchyard Substation No.2 : โซนหน้าตู้ควบคุม จุดที่ 2	ห้องสวิตช์	กลางวัน	268				
4.3	Substation Building : 1st Floor : Switchyard Substation No.2 : โซนหน้าตู้ควบคุม จุดที่ 3	ห้องสวิตช์	กลางวัน	359				
4.1n	Substation Building : 1st Floor : Switchyard Substation No.2 : โซนหน้าตู้ควบคุม จุดที่ 1	ห้องสวิตช์	กลางคืน	341	345	100	200	ผ่าน
4.2n	Substation Building : 1st Floor : Switchyard Substation No.2 : โซนหน้าตู้ควบคุม จุดที่ 2	ห้องสวิตช์	กลางคืน	360				
4.3n	Substation Building : 1st Floor : Switchyard Substation No.2 : โซนหน้าตู้ควบคุม จุดที่ 3	ห้องสวิตช์	กลางคืน	335				

ตารางที่ 3.4.6-5 (ต่อ) สรุปผลการตรวจวัดแสงสว่างภายในสถานประกอบการ วันที่ 4 กันยายน พ.ศ. 2567

เลขที่ ตำแหน่ง ตรวจวัด	สถานี	ลักษณะงาน	ช่วงเวลา ตรวจวัด	ความเข้มของ แสงสว่าง (ลักซ์)		มาตรฐาน (ลักซ์)		สรุปผล การ ตรวจวัด
				ค่าที่ ตรวจวัด	ค่าเฉลี่ย	ค่าความเข้มของ แสงสว่าง ^{2/3} / จุดที่ความเข้มของ แสงสว่างต่ำสุด ^{1/}	ค่าเฉลี่ย ^{1/}	
5.1	Substation Building : 1st Floor : Switchyard Substation : Battery Room จุดที่ 1	ห้องชาร์จแบตเตอรี่	กลางวัน	223	226	50	100	ผ่าน
5.2		ห้องชาร์จแบตเตอรี่	กลางวัน	230				
5.1n	Substation Building : 1st Floor : Switchyard Substation : Battery Room จุดที่ 1	ห้องชาร์จแบตเตอรี่	กลางคืน	205	208	50	100	ผ่าน
5.2n		ห้องชาร์จแบตเตอรี่	กลางคืน	212				
1.1	Water Treatment Plant Building : Lab Room : โต๊ะวัด pH จุดที่ 1	ห้องทดลอง	กลางวัน	968	-	400-500	-	ผ่าน
1.2n		ห้องทดลอง	กลางคืน	650	-	400-500	-	ผ่าน
2.1	Water Treatment Plant Building : Rest Room (lady) จุดที่ 1	ห้องน้ำ	กลางวัน	250	241	50	100	ผ่าน
2.2		ห้องน้ำ	กลางวัน	232				
2.1n	Water Treatment Plant Building : Rest Room (lady) จุดที่ 1	ห้องน้ำ	กลางคืน	205	204	50	100	ผ่าน
2.2n		ห้องน้ำ	กลางคืน	202				
3.1	Water Treatment Plant Building : Rest Room (Man) จุดที่ 1	ห้องน้ำ	กลางวัน	248	256	50	100	ผ่าน
3.2		ห้องน้ำ	กลางวัน	263				
3.1n	Water Treatment Plant Building : Rest Room (Man) จุดที่ 1	ห้องน้ำ	กลางคืน	210	214	50	100	ผ่าน
3.2n		ห้องน้ำ	กลางคืน	219				

ตารางที่ 3.4.6-5 (ต่อ) สรุปผลการตรวจวัดแสงสว่างภายในสถานประกอบการ วันที่ 4 กันยายน พ.ศ. 2567

เลขที่ ตำแหน่ง ตรวจวัด	สถานที่	ลักษณะงาน	ช่วงเวลา ตรวจวัด	ความเข้มของ แสงสว่าง (ลักซ์)		มาตรฐาน (ลักซ์)		สรุปผล การ ตรวจวัด
				ค่าที่ ตรวจวัด	ค่าเฉลี่ย	ค่าความเข้มของ แสงสว่าง 2/3 / จุดที่ความเข้มของ แสงสว่างต่ำสุด 1/	ค่าเฉลี่ย 1/	
4.1	Water Treatment Plant Building : Walkway : โซนหน้าห้อง Demin Control Room จุดที่ 1	ทางเดินภายในอาคาร	กลางวัน	4,250	4,032	50	100	ผ่าน
4.2	Water Treatment Plant Building : Walkway : โซนหน้าห้อง Demin Control Room จุดที่ 2	ทางเดินภายในอาคาร	กลางวัน	3,875				
4.3	Water Treatment Plant Building : Walkway : โซนหน้าห้อง Demin Control Room จุดที่ 3	ทางเดินภายในอาคาร	กลางวัน	3,970				
4.1n	Water Treatment Plant Building : Walkway : โซนหน้าห้อง Demin Control Room จุดที่ 1	ทางเดินภายในอาคาร	กลางคืน	350	257	50	100	ผ่าน
4.2n	Water Treatment Plant Building : Walkway : โซนหน้าห้อง Demin Control Room จุดที่ 2	ทางเดินภายในอาคาร	กลางคืน	213				
4.3n	Water Treatment Plant Building : Walkway : โซนหน้าห้อง Demin Control Room จุดที่ 3	ทางเดินภายในอาคาร	กลางคืน	207				
5	Water Treatment Plant Building : โต๊ะ Chemist	คอมพิวเตอร์	กลางวัน	626	-	400-500	-	ผ่าน
5n	Water Treatment Plant Building : โต๊ะ Chemist	คอมพิวเตอร์	กลางคืน	416	-	400-500	-	ผ่าน
6.1	Water Treatment Plant Building : LCR Demin Plant Room : โซนหน้าตู้ Control จุดที่ 1	ห้องควบคุม	กลางวัน	442	454	100	200	ผ่าน
6.2	Water Treatment Plant Building : LCR Demin Plant Room : โซนหน้าตู้ Control จุดที่ 2	ห้องควบคุม	กลางวัน	465				
6.1n	Water Treatment Plant Building : LCR Demin Plant Room : โซนหน้าตู้ Control จุดที่ 1	ห้องควบคุม	กลางคืน	402	410	100	200	ผ่าน
6.2n	Water Treatment Plant Building : LCR Demin Plant Room : โซนหน้าตู้ Control จุดที่ 2	ห้องควบคุม	กลางคืน	418				

ตารางที่ 3.4.6-5 (ต่อ) สรุปผลการตรวจวัดแสงสว่างภายในสถานประกอบการ วันที่ 4 กันยายน พ.ศ. 2567

เลขที่ ตำแหน่ง ตรวจวัด	สถานที่	ลักษณะงาน	ช่วงเวลา ตรวจวัด	ความเข้มของ แสงสว่าง (ลักซ์)		มาตรฐาน (ลักซ์)		สรุปผล การ ตรวจวัด
				ค่าที่ ตรวจวัด	ค่าเฉลี่ย	ค่าความเข้มของ แสงสว่าง 2,3 / จุดที่ความเข้มของ แสงสว่างต่ำสุด 1/	ค่าเฉลี่ย ๕	
1.1	Workshop and Warehouse Building : Ground Floor : LTSA Room : โซนหลัง จุดที่ 1	ห้องเก็บของ	กลางวัน	556	582	50	100	ผ่าน
1.2	Workshop and Warehouse Building : Ground Floor : LTSA Room : โซนหลัง จุดที่ 2	ห้องเก็บของ	กลางวัน	627				
1.3	Workshop and Warehouse Building : Ground Floor : LTSA Room : โซนหลัง จุดที่ 3	ห้องเก็บของ	กลางวัน	567				
1.4	Workshop and Warehouse Building : Ground Floor : LTSA Room : โซนหลัง จุดที่ 4	ห้องเก็บของ	กลางวัน	580				
2.1	Workshop and Warehouse Building : Ground Floor : Walkway No.1 : โซนหน้า Workshop จุดที่ 1	ทางเดินภายในอาคาร	กลางวัน	505	473	50	100	ผ่าน
2.2	Workshop and Warehouse Building : Ground Floor : Walkway No.1 : โซนหน้า Workshop จุดที่ 2	ทางเดินภายในอาคาร	กลางวัน	441				
3.1	Workshop and Warehouse Building : Ground Floor : Workshop : พื้นที่โซนปฏิบัติการ จุดที่ 1	ห้องเก็บของ	กลางวัน	440	549	50	100	ผ่าน
3.2	Workshop and Warehouse Building : Ground Floor : Workshop : พื้นที่โซนปฏิบัติการ จุดที่ 2	ห้องเก็บของ	กลางวัน	620				
3.3	Workshop and Warehouse Building : Ground Floor : Workshop : พื้นที่โซนปฏิบัติการ จุดที่ 3	ห้องเก็บของ	กลางวัน	566				
3.4	Workshop and Warehouse Building : Ground Floor : Workshop : พื้นที่โซนปฏิบัติการ จุดที่ 4	ห้องเก็บของ	กลางวัน	570				
4.1	Workshop and Warehouse Building : Ground Floor : Spare Room : โซนกลาง จุดที่ 1	ห้องเก็บของ	กลางวัน	195	212	50	100	ผ่าน
4.2	Workshop and Warehouse Building : Ground Floor : Spare Room : โซนกลาง จุดที่ 2	ห้องเก็บของ	กลางวัน	217				
4.3	Workshop and Warehouse Building : Ground Floor : Spare Room : โซนกลาง จุดที่ 3	ห้องเก็บของ	กลางวัน	223				
4.4	Workshop and Warehouse Building : Ground Floor : Spare Room : โซนกลาง จุดที่ 4	ห้องเก็บของ	กลางวัน	212				
5.1	Workshop and Warehouse Building : Ground Floor : Tool Room จุดที่ 1	ห้องเก็บของ	กลางวัน	198	209	50	100	ผ่าน
5.2	Workshop and Warehouse Building : Ground Floor : Tool Room จุดที่ 2	ห้องเก็บของ	กลางวัน	220				

ตารางที่ 3.4.6-5 (ต่อ) สรุปผลการตรวจวัดแสงสว่างภายในสถานประกอบการ วันที่ 4 กันยายน พ.ศ. 2567

เลขที่ ตำแหน่ง ตรวจวัด	สถานี	ลักษณะงาน	ช่วงเวลา ตรวจวัด	ความเข้มของ แสงสว่าง (ลักซ์)		มาตรฐาน (ลักซ์)		สรุปผล การตรวจวัด
				ค่าที่ ตรวจวัด	ค่าเฉลี่ย	ค่าความเข้มของ แสงสว่าง 2/3 / จุดที่มีความเข้มของ แสงสว่างต่ำสุด 1/	ค่าเฉลี่ย 1/	
6	Workshop and Warehouse Building : Ground Floor : Warehouse Officer	คอมพิวเตอร์	กลางวัน	528	-	400-500	-	ผ่าน
7.1	Workshop and Warehouse Building : Ground Floor : Rest Room (Man) จุดที่ 1	ห้องน้ำ	กลางวัน	407	397	50	100	ผ่าน
7.2	Workshop and Warehouse Building : Ground Floor : Rest Room (Man) จุดที่ 2	ห้องน้ำ	กลางวัน	398				
7.3	Workshop and Warehouse Building : Ground Floor : Rest Room (Man) จุดที่ 3	ห้องน้ำ	กลางวัน	389				
8.1	Workshop and Warehouse Building : Ground Floor : Rest Room (lady) จุดที่ 1	ห้องน้ำ	กลางวัน	330	308	50	100	ผ่าน
8.2	Workshop and Warehouse Building : Ground Floor : Rest Room (lady) จุดที่ 2	ห้องน้ำ	กลางวัน	284				
8.3	Workshop and Warehouse Building : Ground Floor : Rest Room (lady) จุดที่ 3	ห้องน้ำ	กลางวัน	310				

ตารางที่ 3.4.6-6 สรุปผลการตรวจวัดแสงสว่างภายในสถานประกอบการ วันที่ 2 ธันวาคม พ.ศ. 2567

เลขที่ ตำแหน่ง ตรวจวัด	สถานี	ลักษณะงาน	ช่วงเวลา ตรวจวัด	ความเข้มของ แสงสว่าง (ลักซ์)		มาตรฐาน (ลักซ์)		สรุปผล การ ตรวจวัด
				ค่าที่ ตรวจวัด	ค่าเฉลี่ย	ค่าความเข้มของแสง สว่าง 2/3 / จุดที่ความเข้มของ แสงสว่างต่ำสุด 1/	ค่าเฉลี่ย 1/	
ครั้งที่ 2								
1	Administration Building : โต๊ะ GA	คอมพิวเตอร์	กลางวัน	818	-	400-500	-	ผ่าน
2	Administration Building : โต๊ะ Purchase	คอมพิวเตอร์	กลางวัน	479	-	400-500	-	ผ่าน
3	Administration Building : โต๊ะ GA Manager	คอมพิวเตอร์	กลางวัน	669	-	400-500	-	ผ่าน
4	Administration Building : EHS Manager Room	คอมพิวเตอร์	กลางวัน	602	-	400-500	-	ผ่าน
5	Administration Building : Plant Manager Room	คอมพิวเตอร์	กลางวัน	566	-	400-500	-	ผ่าน
6	Administration Building : HR Supervisor Room	คอมพิวเตอร์	กลางวัน	967	-	400-500	-	ผ่าน
7	Administration Building : Fax and Copy Room	เครื่องถ่ายเอกสาร	กลางวัน	532	-	300-400	-	ผ่าน
8.1	Administration Building : Conference Room : โซนโต๊ะประชุม จุดที่ 1	ห้องประชุม	กลางวัน	458	489	150	300	ผ่าน
8.2	Administration Building : Conference Room : โซนโต๊ะประชุม จุดที่ 2	ห้องประชุม	กลางวัน	442				
8.3	Administration Building : Conference Room : โซนโต๊ะประชุม จุดที่ 3	ห้องประชุม	กลางวัน	568				
9.1	Administration Building : Meeting Room : โซนโต๊ะประชุม จุดที่ 1	ห้องประชุม	กลางวัน	662	670	150	300	ผ่าน
9.2	Administration Building : Meeting Room : โซนโต๊ะประชุม จุดที่ 2	ห้องประชุม	กลางวัน	678				
10.1	Administration Building : Document Room จุดที่ 1	ห้องเก็บเอกสาร	กลางวัน	304	305	150	300	ผ่าน
10.2	Administration Building : Document Room จุดที่ 2	ห้องเก็บเอกสาร	กลางวัน	306				
11.1	Administration Building : Walkway in front of Reception จุดที่ 1	ทางเดินภายในอาคาร	กลางวัน	525	529	50	100	ผ่าน
11.2	Administration Building : Walkway in front of Reception จุดที่ 2	ทางเดินภายในอาคาร	กลางวัน	533				

ตารางที่ 3.4.6-6 (ต่อ) สรุปผลการตรวจวัดแสงสว่างภายในสถานประกอบการ วันที่ 2 ธันวาคม พ.ศ. 2567

เลขที่ ตำแหน่ง ตรวจวัด	สถานที่	ลักษณะงาน	ช่วงเวลา ตรวจวัด	ความเข้มของ แสงสว่าง (ลักซ์)		มาตรฐาน (ลักซ์)		สรุปผล การ ตรวจวัด
				ค่าที่ ตรวจวัด	ค่าเฉลี่ย	ค่าความเข้มของ แสงสว่าง 2/3 / จุดที่มีความเข้มของแสง สว่างต่ำสุด 1/	ค่าเฉลี่ย 1/	
12.1	Administration Building : Walkway No.1 จุดที่ 1 : โชนหน้าห้องประชุม	ทางเดินภายในอาคาร	กลางวัน	363	346	50	100	ผ่าน
12.2	Administration Building : Walkway No.1 จุดที่ 2 : โชนหน้าห้องประชุม	ทางเดินภายในอาคาร	กลางวัน	351				
12.3	Administration Building : Walkway No.1 จุดที่ 3 : โชนหน้าห้องประชุม	ทางเดินภายในอาคาร	กลางวัน	323				
13.1	Administration Building : Canteen & Pantry Room : โซนโต๊ะอาหาร จุดที่ 1	ห้องอาหาร	กลางวัน	995	990	150	300	ผ่าน
13.2	Administration Building : Canteen & Pantry Room : โซนโต๊ะอาหาร จุดที่ 2	ห้องอาหาร	กลางวัน	984				
14.1	Administration Building : Office supply Room (ห้องเก็บของ) : โซนวางของ จุดที่ 1	ห้องเก็บของ	กลางวัน	455	459	50	100	ผ่าน
14.2	Administration Building : Office supply Room (ห้องเก็บของ) : โซนวางของ จุดที่ 2	ห้องเก็บของ	กลางวัน	463				
15.1	Administration Building : PPE Storage Room จุดที่ 1	ห้องเก็บของ	กลางวัน	554	557	50	100	ผ่าน
15.2	Administration Building : PPE Storage Room จุดที่ 2	ห้องเก็บของ	กลางวัน	560				
16.1	Administration Building : Rest Room (lady) จุดที่ 1	ห้องน้ำ	กลางวัน	1,650	1,177	50	100	ผ่าน
16.2	Administration Building : Rest Room (lady) จุดที่ 2	ห้องน้ำ	กลางวัน	935				
16.3	Administration Building : Rest Room (lady) จุดที่ 3	ห้องน้ำ	กลางวัน	947				
17.1	Administration Building : Rest Room (Man) จุดที่ 1	ห้องน้ำ	กลางวัน	735	722	50	100	ผ่าน
17.2	Administration Building : Rest Room (Man) จุดที่ 2	ห้องน้ำ	กลางวัน	721				
17.3	Administration Building : Rest Room (Man) จุดที่ 3	ห้องน้ำ	กลางวัน	711				
18.1	Administration Building : Server Room จุดที่ 1	ห้องควบคุม	กลางวัน	230	237	100	200	ผ่าน
18.2	Administration Building : Server Room จุดที่ 2	ห้องควบคุม	กลางวัน	244				

ตารางที่ 3.4.6-6 (ต่อ) สรุปผลการตรวจวัดแสงสว่างภายในสถานประกอบการ วันที่ 2 ธันวาคม พ.ศ. 2567

เลขที่ ตำแหน่ง ตรวจวัด	สถานที่	ลักษณะงาน	ช่วงเวลา ตรวจวัด	ความเข้มของ แสงสว่าง (ลักซ์)		มาตรฐาน (ลักซ์)		สรุปผล การ ตรวจวัด
				ค่าที่ ตรวจวัด	ค่าเฉลี่ย	ค่าความเข้มของ แสงสว่าง 2/3 / จุดที่ความเข้มของ แสงสว่างต่ำสุด 1/	ค่าเฉลี่ย 1/	
19.1	Administration Building : Utility Room : โถงวางของ จุดที่ 1	ห้องเก็บของ	กลางวัน	286	288	50	100	ผ่าน
19.2	Administration Building : Utility Room : โถงวางของ จุดที่ 2	ห้องเก็บของ	กลางวัน	290				
20	Administration Building : Purchasing helper	คอมพิวเตอร์	กลางวัน	458	-	400-500	-	ผ่าน
21	Administration Building : GA Helper	คอมพิวเตอร์	กลางวัน	718	-	400-500	-	ผ่าน
1	Workshop and Warehouse Building : 2nd Floor : C&I Room	คอมพิวเตอร์	กลางวัน	451	-	400-500	-	ผ่าน
2	Workshop and Warehouse Building : 2nd Floor : Mechanical Room	คอมพิวเตอร์	กลางวัน	404	-	400-500	-	ผ่าน
3	Workshop and Warehouse Building : 2nd Floor : Electrical Room	คอมพิวเตอร์	กลางวัน	402	-	400-500	-	ผ่าน
4	Workshop and Warehouse Building : 2nd Floor : Maintenance Manager Room	คอมพิวเตอร์	กลางวัน	521	-	400-500	-	ผ่าน
5.1	Workshop and Warehouse Building : 2nd Floor : Canteen Room & Pantry Room : โถงโต๊ะอาหาร จุดที่ 1	ห้องอาหาร	กลางวัน	663	661	150	300	ผ่าน
5.2	Workshop and Warehouse Building : 2nd Floor : Canteen Room & Pantry Room : โถงโต๊ะอาหาร จุดที่ 2	ห้องอาหาร	กลางวัน	659				
6	Workshop and Warehouse Building : 2nd Floor : Copy Machine Room จุดที่ 1	ห้องถ่ายเอกสาร	กลางวัน	892	-	300-400	-	ผ่าน
7.1	Workshop and Warehouse Building : 2nd Floor : Maid Room จุดที่ 1	ห้องเก็บของ	กลางวัน	245	242	50	100	ผ่าน
7.2	Workshop and Warehouse Building : 2nd Floor : Maid Room จุดที่ 2	ห้องเก็บของ	กลางวัน	240				
8.1	Workshop and Warehouse Building : 2nd Floor : Meeting Room : โถงโต๊ะประชุม จุดที่ 1	ห้องประชุม	กลางวัน	428	443	150	300	ผ่าน
8.2	Workshop and Warehouse Building : 2nd Floor : Meeting Room : โถงโต๊ะประชุม จุดที่ 2	ห้องประชุม	กลางวัน	460				
8.3	Workshop and Warehouse Building : 2nd Floor : Meeting Room : โถงโต๊ะประชุม จุดที่ 3	ห้องประชุม	กลางวัน	440				

ตารางที่ 3.4.6-6 (ต่อ) สรุปผลการตรวจวัดแสงสว่างภายในสถานประกอบการ วันที่ 2 ธันวาคม พ.ศ. 2567

เลขที่ ตำแหน่ง ตรวจวัด	สถานี	ลักษณะงาน	ช่วงเวลา ตรวจวัด	ความเข้มของ แสงสว่าง (ลักซ์)		มาตรฐาน (ลักซ์)		สรุปผล การตรวจวัด
				ค่าที่ ตรวจวัด	ค่าเฉลี่ย	ค่าความเข้มของ แสงสว่าง 2/3 / จุดที่ความเข้มของ แสงสว่างต่ำสุด 1/	ค่าเฉลี่ย 1/	
9.1	Workshop and Warehouse Building : 2nd Floor : Walkway No.1 จุดที่ 1	ทางเดินภายในอาคาร	กลางวัน	222	246	50	100	ผ่าน
9.2	Workshop and Warehouse Building : 2nd Floor : Walkway No.1 จุดที่ 2	ทางเดินภายในอาคาร	กลางวัน	256				
9.3	Workshop and Warehouse Building : 2nd Floor : Walkway No.1 จุดที่ 3	ทางเดินภายในอาคาร	กลางวัน	240				
9.4	Workshop and Warehouse Building : 2nd Floor : Walkway No.1 จุดที่ 4	ทางเดินภายในอาคาร	กลางวัน	265				
10.1	Workshop and Warehouse Building : 2nd Floor : Walkway No.2 จุดที่ 1	ทางเดินภายในอาคาร	กลางวัน	618	592	50	100	ผ่าน
10.2	Workshop and Warehouse Building : 2nd Floor : Walkway No.2 จุดที่ 2	ทางเดินภายในอาคาร	กลางวัน	578				
10.3	Workshop and Warehouse Building : 2nd Floor : Walkway No.2 จุดที่ 3	ทางเดินภายในอาคาร	กลางวัน	580				
10.4	Workshop and Warehouse Building : 2nd Floor : Walkway No.2 จุดที่ 4	ทางเดินภายในอาคาร	กลางวัน	591				
11.1	Workshop and Warehouse Building : 2nd Floor : Rest Room (Man) จุดที่ 1	ห้องน้ำ	กลางวัน	240	252	50	100	ผ่าน
11.2	Workshop and Warehouse Building : 2nd Floor : Rest Room (Man) จุดที่ 2	ห้องน้ำ	กลางวัน	251				
11.3	Workshop and Warehouse Building : 2nd Floor : Rest Room (Man) จุดที่ 3	ห้องน้ำ	กลางวัน	260				
11.4	Workshop and Warehouse Building : 2nd Floor : Rest Room (Man) จุดที่ 4	ห้องน้ำ	กลางวัน	255				
12.1	Workshop and Warehouse Building : 2nd Floor : Document Room 1-2	ห้องเก็บเอกสาร	กลางวัน	306	307	150	300	ผ่าน
12.2	จุดที่ 1 Workshop and Warehouse Building : 2nd Floor : Document Room 1-2	ห้องเก็บเอกสาร	กลางวัน	308				
13	Workshop and Warehouse Building : 2nd Floor : IT Officer	คอมพิวเตอร์	กลางวัน	642	-	400-500	-	ผ่าน

ตารางที่ 3.4.6-6 (ต่อ) สรุปผลการตรวจวัดแสงสว่างภายในสถานประกอบการ วันที่ 2 ธันวาคม พ.ศ. 2567

เลขที่ ตำแหน่ง ตรวจวัด	สถานที่	ลักษณะงาน	ช่วงเวลา ตรวจวัด	ความเข้มของ แสงสว่าง (ลักซ์)		มาตรฐาน (ลักซ์)		สรุปผล การตรวจวัด
				ค่าที่ ตรวจวัด	ค่าเฉลี่ย	ค่าความเข้มของ แสงสว่าง 2/3 / จุดที่ความเข้มของ แสงสว่างต่ำสุด 1/	ค่าเฉลี่ย 1/	
1	Electrical and Control Building : GTG & HRSG Unit 11 : HRSG 11 CEMs Room Air Condition	ตู้ควบคุม	กลางวัน	983	-	200-300	-	ผ่าน
1n	Electrical and Control Building : GTG & HRSG Unit 11 : HRSG 11 CEMs Room Air Condition	ตู้ควบคุม	กลางคืน	885	-	200-300	-	ผ่าน
2	Electrical and Control Building : GTG & HRSG Unit 12 : HRSG 12 CEMs Room Air Condition	ตู้ควบคุม	กลางวัน	987	-	200-300	-	ผ่าน
2n	Electrical and Control Building : GTG & HRSG Unit 12 : HRSG 12 CEMs Room Air Condition	ตู้ควบคุม	กลางคืน	594	-	200-300	-	ผ่าน
3.1	Electrical and Control Building : GTG & HRSG Unit 11 : Battery Room จุดที่ 1	ห้องชาร์จแบตเตอรี่	กลางวัน	380	372	50	100	ผ่าน
3.2	Electrical and Control Building : GTG & HRSG Unit 11 : Battery Room จุดที่ 2	ห้องชาร์จแบตเตอรี่	กลางวัน	364				
3.1n	Electrical and Control Building : GTG & HRSG Unit 11 : Battery Room จุดที่ 1	ห้องชาร์จแบตเตอรี่	กลางคืน	379	370	50	100	ผ่าน
3.2n	Electrical and Control Building : GTG & HRSG Unit 11 : Battery Room จุดที่ 2	ห้องชาร์จแบตเตอรี่	กลางคืน	360				
4.1	Electrical and Control Building : GTG & HRSG Unit 12 : Battery Room จุดที่ 1	ห้องชาร์จแบตเตอรี่	กลางวัน	362	362	50	100	ผ่าน
4.2	Electrical and Control Building : GTG & HRSG Unit 12 : Battery Room จุดที่ 2	ห้องชาร์จแบตเตอรี่	กลางวัน	361				
4.1n	Electrical and Control Building : GTG & HRSG Unit 12 : Battery Room จุดที่ 1	ห้องชาร์จแบตเตอรี่	กลางคืน	358	354	50	100	ผ่าน
4.2n	Electrical and Control Building : GTG & HRSG Unit 12 : Battery Room จุดที่ 2	ห้องชาร์จแบตเตอรี่	กลางคืน	350				

ตารางที่ 3.4.6-6 (ต่อ) สรุปผลการตรวจวัดแสงสว่างภายในสถานประกอบการ วันที่ 2 ธันวาคม พ.ศ. 2567

เลขที่ ตำแหน่ง ตรวจวัด	สถานี	ลักษณะงาน	ช่วงเวลา ตรวจวัด	ความเข้มของ แสงสว่าง (ลักซ์)		มาตรฐาน (ลักซ์)		สรุปผล การ ตรวจวัด
				ค่าที่ ตรวจวัด	ค่าเฉลี่ย	ค่าความเข้มของ แสงสว่าง 2/3 / จุดที่ความเข้มของ แสงสว่างต่ำสุด 1/	ค่าเฉลี่ย 1/	
1.1	Electrical and Control Building : 2nd Floor : Walkway จุดที่ 1	ทางเดินภายในอาคาร	กลางวัน	240	186	50	100	ผ่าน
1.2	Electrical and Control Building : 2nd Floor : Walkway จุดที่ 2	ทางเดินภายในอาคาร	กลางวัน	199				
1.3	Electrical and Control Building : 2nd Floor : Walkway จุดที่ 3	ทางเดินภายในอาคาร	กลางวัน	187				
1.4	Electrical and Control Building : 2nd Floor : Walkway จุดที่ 4	ทางเดินภายในอาคาร	กลางวัน	165				
1.5	Electrical and Control Building : 2nd Floor : Walkway จุดที่ 5	ทางเดินภายในอาคาร	กลางวัน	140				
1.1n	Electrical and Control Building : 2nd Floor : Walkway จุดที่ 1	ทางเดินภายในอาคาร	กลางคืน	142	125	50	100	ผ่าน
1.2n	Electrical and Control Building : 2nd Floor : Walkway จุดที่ 2	ทางเดินภายในอาคาร	กลางคืน	128				
1.3n	Electrical and Control Building : 2nd Floor : Walkway จุดที่ 3	ทางเดินภายในอาคาร	กลางคืน	119				
1.4n	Electrical and Control Building : 2nd Floor : Walkway จุดที่ 4	ทางเดินภายในอาคาร	กลางคืน	110				
1.5n	Electrical and Control Building : 2nd Floor : Walkway จุดที่ 5	ทางเดินภายในอาคาร	กลางคืน	127				
2.1	Electrical and Control Building : 2nd Floor : Switch Gear Room จุดที่ 1	ห้องควบคุม	กลางวัน	223	254	100	200	ผ่าน
2.2	Electrical and Control Building : 2nd Floor : Switch Gear Room จุดที่ 2	ห้องควบคุม	กลางวัน	205				
2.3	Electrical and Control Building : 2nd Floor : Switch Gear Room จุดที่ 3	ห้องควบคุม	กลางวัน	270				
2.4	Electrical and Control Building : 2nd Floor : Switch Gear Room จุดที่ 4	ห้องควบคุม	กลางวัน	284				
2.5	Electrical and Control Building : 2nd Floor : Switch Gear Room จุดที่ 5	ห้องควบคุม	กลางวัน	266				
2.6	Electrical and Control Building : 2nd Floor : Switch Gear Room จุดที่ 6	ห้องควบคุม	กลางวัน	275				

ตารางที่ 3.4-6 (ต่อ) สรุปผลการตรวจวัดแสงสว่างภายในสถานประกอบการ วันที่ 2 ธันวาคม พ.ศ. 2567

เลขที่ ตำแหน่ง ตรวจวัด	สถานี	ลักษณะงาน	ช่วงเวลา ตรวจวัด	ความเข้มของ แสงสว่าง (ลักซ์)		มาตรฐาน (ลักซ์)		สรุปผล การ ตรวจวัด
				ค่าที่ตรวจวัด	ค่าเฉลี่ย	ค่าความเข้มของ แสงสว่าง 2/3 / จุดที่ความเข้มของ แสงสว่างต่ำสุด 1/	ค่าเฉลี่ย 1/	
2.1n	Electrical and Control Building : 2nd Floor : Switch Gear Room จุดที่ 1	ห้องควบคุม	กลางคืน	217	234	100	200	ผ่าน
2.2n		ห้องควบคุม	กลางคืน	212				
2.3n		ห้องควบคุม	กลางคืน	232				
2.4n		ห้องควบคุม	กลางคืน	237				
2.5n		ห้องควบคุม	กลางคืน	248				
2.6n		ห้องควบคุม	กลางคืน	260				
3.1	Electrical and Control Building : 2nd Floor : MCC Control Room Floor 2 : Battery Room จุดที่ 1	ห้องชาร์จแบตเตอรี่	กลางวัน	310	323	50	100	ผ่าน
3.2		ห้องชาร์จแบตเตอรี่	กลางวัน	336				
3.1n	Electrical and Control Building : 2nd Floor : MCC Control Room Floor 2 : Battery Room จุดที่ 1	ห้องชาร์จแบตเตอรี่	กลางคืน	314	318	50	100	ผ่าน
3.2n		ห้องชาร์จแบตเตอรี่	กลางคืน	323				
1	Electrical and Control Building : 3rd Floor : Engineering Room	คอมพิวเตอร์	กลางวัน	483	-	400-500	-	ผ่าน
2		คอมพิวเตอร์	กลางวัน	785	-	400-500	-	ผ่าน
2n	Electrical and Control Building : 3rd Floor : Shift Operator Room	คอมพิวเตอร์	กลางคืน	773	-	400-500	-	ผ่าน
3		คอมพิวเตอร์	กลางวัน	733	-	400-500	-	ผ่าน

ตารางที่ 3.4.6-6 (ต่อ) สรุปผลการตรวจวัดแสงสว่างภายในสถานประกอบการ วันที่ 2 ธันวาคม พ.ศ. 2567

เลขที่ ตำแหน่ง ตรวจวัด	สถานที่	ลักษณะงาน	ช่วงเวลา ตรวจวัด	ความเข้มของ แสงสว่าง (ลักซ์)		มาตรฐาน (ลักซ์)		สรุปผล การ ตรวจวัด
				ค่าที่ ตรวจวัด	ค่าเฉลี่ย	ค่าความเข้มของ แสงสว่าง 2/3 / จุดที่ความเข้มของ แสงสว่างต่ำสุด 1/	ค่าเฉลี่ย 1/	
4.1	Electrical and Control Building : 3rd Floor : HVAC Room : โชนหน้าตู้ควบคุม จุดที่ 1	ห้องควบคุม	กลางวัน	303	298	100	200	ผ่าน
4.2	Electrical and Control Building : 3rd Floor : HVAC Room : โชนหน้าตู้ควบคุม จุดที่ 2	ห้องควบคุม	กลางวัน	294				
4.1n	Electrical and Control Building : 3rd Floor : HVAC Room : โชนหน้าตู้ควบคุม จุดที่ 1	ห้องควบคุม	กลางคืน	306	269	100	200	ผ่าน
4.2n	Electrical and Control Building : 3rd Floor : HVAC Room : โชนหน้าตู้ควบคุม จุดที่ 2	ห้องควบคุม	กลางคืน	232				
5	Electrical and Control Building : 3rd Floor : โต๊ะ Control Room No.1	คอมพิวเตอร์	กลางวัน	691	-	400-500	-	ผ่าน
5n	Electrical and Control Building : 3rd Floor : โต๊ะ Control Room No.1	คอมพิวเตอร์	กลางคืน	680	-	400-500	-	ผ่าน
6	Electrical and Control Building : 3rd Floor : โต๊ะ Control Room No.2	คอมพิวเตอร์	กลางวัน	636	-	400-500	-	ผ่าน
6n	Electrical and Control Building : 3rd Floor : โต๊ะ Control Room No.2	คอมพิวเตอร์	กลางคืน	539	-	400-500	-	ผ่าน
7.1	Electrical and Control Building : 3rd Floor : DCS Room : โชนกลาง จุดที่ 1	ห้องควบคุม	กลางวัน	632	623	100	200	ผ่าน
7.2	Electrical and Control Building : 3rd Floor : DCS Room : โชนกลาง จุดที่ 2	ห้องควบคุม	กลางวัน	618				
7.3	Electrical and Control Building : 3rd Floor : DCS Room : โชนกลาง จุดที่ 3	ห้องควบคุม	กลางวัน	620				
7.1n	Electrical and Control Building : 3rd Floor : DCS Room : โชนกลาง จุดที่ 1	ห้องควบคุม	กลางคืน	640	619	100	200	ผ่าน
7.2n	Electrical and Control Building : 3rd Floor : DCS Room : โชนกลาง จุดที่ 2	ห้องควบคุม	กลางคืน	605				
7.3n	Electrical and Control Building : 3rd Floor : DCS Room : โชนกลาง จุดที่ 3	ห้องควบคุม	กลางคืน	611				

ตารางที่ 3.4.6-6 (ต่อ) สรุปผลการตรวจวัดแสงสว่างภายในสถานประกอบการ วันที่ 2 ธันวาคม พ.ศ. 2567

เลขที่ ตำแหน่ง ตรวจวัด	สถานี	ลักษณะงาน	ช่วงเวลา ตรวจวัด	ความเข้มของ แสงสว่าง (ลักซ์)		มาตรฐาน (ลักซ์)		สรุปผล การ ตรวจวัด
				ค่าที่ ตรวจวัด	ค่าเฉลี่ย	ค่าความเข้มของ แสงสว่าง ^{2/3/} / จุดที่ความเข้มของ แสงสว่างต่ำสุด ^{1/}	ค่าเฉลี่ย ^{1/}	
8.1	Electrical and Control Building : 3rd Floor : Walkway No.1 : โชนทางเข้า Control Room จุดที่ 1	ทางเดินภายในอาคาร	กลางวัน	786	795	50	100	ผ่าน
8.2	Electrical and Control Building : 3rd Floor : Walkway No.1 : โชนทางเข้า Control Room จุดที่ 2	ทางเดินภายในอาคาร	กลางวัน	804				
8.1n	Electrical and Control Building : 3rd Floor : Walkway No.1 : โชนทางเข้า Control Room จุดที่ 1	ทางเดินภายในอาคาร	กลางคืน	781	792	50	100	ผ่าน
8.2n	Electrical and Control Building : 3rd Floor : Walkway No.1 : โชนทางเข้า Control Room จุดที่ 2	ทางเดินภายในอาคาร	กลางคืน	803				
9.1	Electrical and Control Building : 3rd Floor : Canteen & Pantry Room จุดที่ 1	ห้องอาหาร	กลางวัน	910	898	150	300	ผ่าน
9.2	Electrical and Control Building : 3rd Floor : Canteen & Pantry Room จุดที่ 2	ห้องอาหาร	กลางวัน	886				
9.1n	Electrical and Control Building : 3rd Floor : Canteen & Pantry Room จุดที่ 1	ห้องอาหาร	กลางคืน	735	741	150	300	ผ่าน
9.2n	Electrical and Control Building : 3rd Floor : Canteen & Pantry Room จุดที่ 2	ห้องอาหาร	กลางคืน	747				
10.1	Electrical and Control Building : 3rd Floor : Document Room จุดที่ 1	ห้องเก็บเอกสาร	กลางวัน	611	614	150	300	ผ่าน
10.2	Electrical and Control Building : 3rd Floor : Document Room จุดที่ 2	ห้องเก็บเอกสาร	กลางวัน	618				

ตารางที่ 3.4.6-6 (ต่อ) สรุปผลการตรวจวัดแสงสว่างภายในสถานประกอบการ วันที่ 2 ธันวาคม พ.ศ. 2567

เลขที่ ตำแหน่ง ตรวจวัด	สถานที่	ลักษณะงาน	ช่วงเวลา ตรวจวัด	ความเข้มของ แสงสว่าง (ลักซ์)		มาตรฐาน (ลักซ์)		สรุปผล การ ตรวจวัด
				ค่าที่ ตรวจวัด	ค่าเฉลี่ย	ค่าความเข้มของ แสงสว่าง 2/3/ / จุดที่ความเข้มของ แสงสว่างต่ำสุด 1/	ค่าเฉลี่ย 1/	
11.1	Electrical and Control Building : 3rd Floor : Rest Room (lady) จุดที่ 1	ห้องน้ำ	กลางวัน	516	500	50	100	ผ่าน
11.2	Electrical and Control Building : 3rd Floor : Rest Room (lady) จุดที่ 2	ห้องน้ำ	กลางวัน	483				
11.1n	Electrical and Control Building : 3rd Floor : Rest Room (lady) จุดที่ 1	ห้องน้ำ	กลางคืน	420	342	50	100	ผ่าน
11.2n	Electrical and Control Building : 3rd Floor : Rest Room (lady) จุดที่ 2	ห้องน้ำ	กลางคืน	263				
12.1	Electrical and Control Building : 3rd Floor : Rest Room (Man) จุดที่ 1	ห้องน้ำ	กลางวัน	343	336	50	100	ผ่าน
12.2	Electrical and Control Building : 3rd Floor : Rest Room (Man) จุดที่ 2	ห้องน้ำ	กลางวัน	328				
12.1n	Electrical and Control Building : 3rd Floor : Rest Room (Man) จุดที่ 1	ห้องน้ำ	กลางคืน	327	320	50	100	ผ่าน
12.2n	Electrical and Control Building : 3rd Floor : Rest Room (Man) จุดที่ 2	ห้องน้ำ	กลางคืน	312				
1.1	Guard house Building : Guard Room จุดที่ 1	ป้อม รปภ.	กลางวัน	2,600	2,612	-	100	ผ่าน
1.2	Guard house Building : Guard Room จุดที่ 2	ป้อม รปภ.	กลางวัน	2,625				
1.1n	Guard house Building : Guard Room จุดที่ 1	ป้อม รปภ.	กลางคืน	256	250	-	100	ผ่าน
1.2n	Guard house Building : Guard Room จุดที่ 2	ป้อม รปภ.	กลางคืน	244				
2.1	Guard house Building : Locker Room จุดที่ 1	ห้องเก็บของ	กลางวัน	314	323	50	100	ผ่าน
2.2	Guard house Building : Locker Room จุดที่ 2	ห้องเก็บของ	กลางวัน	332				
2.1n	Guard house Building : Locker Room จุดที่ 1	ห้องเก็บของ	กลางคืน	330	326	50	100	ผ่าน
2.2n	Guard house Building : Locker Room จุดที่ 2	ห้องเก็บของ	กลางคืน	323				

ตารางที่ 3.4.6-6 (ต่อ) สรุปผลการตรวจวัดแสงสว่างภายในสถานประกอบการ วันที่ 2 ธันวาคม พ.ศ. 2567

เลขที่ ตำแหน่ง ตรวจวัด	สถานี	ลักษณะงาน	ช่วงเวลา ตรวจวัด	ความเข้มของ แสงสว่าง (ลักซ์)		มาตรฐาน (ลักซ์)		สรุปผล การ ตรวจวัด
				ค่าที่ ตรวจวัด	ค่าเฉลี่ย	ค่าความเข้มของ แสงสว่าง 2/3 / จุดที่ความเข้มของ แสงสว่างต่ำสุด 1/	ค่าเฉลี่ย 1/	
3.1	Guard house Building : Rest Room จุดที่ 1	ห้องน้ำ	กลางวัน	425	418	50	100	ผ่าน
3.2	Guard house Building : Rest Room จุดที่ 2	ห้องน้ำ	กลางวัน	411				
3.1n	Guard house Building : Rest Room จุดที่ 1	ห้องน้ำ	กลางคืน	212	210	50	100	ผ่าน
3.2n	Guard house Building : Rest Room จุดที่ 2	ห้องน้ำ	กลางคืน	207				
1.1	Substation Building : 1st Floor : Terminal Substation : โซนหน้าตู้ควบคุม จุดที่ 1	ห้องสวิตช์	กลางวัน	991	913	100	200	ผ่าน
1.2	Substation Building : 1st Floor : Terminal Substation : โซนหน้าตู้ควบคุม จุดที่ 2	ห้องสวิตช์	กลางวัน	880				
1.3	Substation Building : 1st Floor : Terminal Substation : โซนหน้าตู้ควบคุม จุดที่ 3	ห้องสวิตช์	กลางวัน	898				
1.4	Substation Building : 1st Floor : Terminal Substation : โซนหน้าตู้ควบคุม จุดที่ 4	ห้องสวิตช์	กลางวัน	910				
1.5	Substation Building : 1st Floor : Terminal Substation : โซนหน้าตู้ควบคุม จุดที่ 5	ห้องสวิตช์	กลางวัน	885				
1.1n	Substation Building : 1st Floor : Terminal Substation : โซนหน้าตู้ควบคุม จุดที่ 1	ห้องสวิตช์	กลางคืน	446	468	100	200	ผ่าน
1.2n	Substation Building : 1st Floor : Terminal Substation : โซนหน้าตู้ควบคุม จุดที่ 2	ห้องสวิตช์	กลางคืน	470				
1.3n	Substation Building : 1st Floor : Terminal Substation : โซนหน้าตู้ควบคุม จุดที่ 3	ห้องสวิตช์	กลางคืน	465				
1.4n	Substation Building : 1st Floor : Terminal Substation : โซนหน้าตู้ควบคุม จุดที่ 4	ห้องสวิตช์	กลางคืน	492				
1.5n	Substation Building : 1st Floor : Terminal Substation : โซนหน้าตู้ควบคุม จุดที่ 5	ห้องสวิตช์	กลางคืน	466				

ตารางที่ 3.4.6-6 (ต่อ) สรุปผลการตรวจวัดแสงสว่างภายในสถานประกอบการ วันที่ 2 ธันวาคม พ.ศ. 2567

เลขที่ ตำแหน่ง ตรวจวัด	สถานี	ลักษณะงาน	ช่วงเวลา ตรวจวัด	ความเข้มของ แสงสว่าง (ลักซ์)		มาตรฐาน (ลักซ์)		สรุปผล การ ตรวจวัด
				ค่าที่ ตรวจวัด	ค่าเฉลี่ย	ค่าความเข้มของ แสงสว่าง ^{2/3} / จุดที่ความเข้มของ แสงสว่างต่ำสุด ^{1/}	ค่าเฉลี่ย ^{1/}	
2.1	Substation Building : 1st Floor : Terminal Substation : Battery Room จุดที่ 1	ห้องชาร์จแบตเตอรี่	กลางวัน	307	309	50	100	ผ่าน
2.2	Substation Building : 1st Floor : Terminal Substation : Battery Room จุดที่ 2	ห้องชาร์จแบตเตอรี่	กลางวัน	311				
2.1n	Substation Building : 1st Floor : Terminal Substation : Battery Room จุดที่ 1	ห้องชาร์จแบตเตอรี่	กลางคืน	302	304	50	100	ผ่าน
2.2n	Substation Building : 1st Floor : Terminal Substation : Battery Room จุดที่ 2	ห้องชาร์จแบตเตอรี่	กลางคืน	306				
3.1	Substation Building : 1st Floor : Switchyard Substation No.1 : โซนหน้าตู้ควบคุม จุดที่ 1	ห้องสวิตช์	กลางวัน	568	575	100	200	ผ่าน
3.2	Substation Building : 1st Floor : Switchyard Substation No.1 : โซนหน้าตู้ควบคุม จุดที่ 2	ห้องสวิตช์	กลางวัน	577				
3.3	Substation Building : 1st Floor : Switchyard Substation No.1 : โซนหน้าตู้ควบคุม จุดที่ 3	ห้องสวิตช์	กลางวัน	580				
3.1n	Substation Building : 1st Floor : Switchyard Substation No.1 : โซนหน้าตู้ควบคุม จุดที่ 1	ห้องสวิตช์	กลางคืน	375	376	100	200	ผ่าน
3.2n	Substation Building : 1st Floor : Switchyard Substation No.1 : โซนหน้าตู้ควบคุม จุดที่ 2	ห้องสวิตช์	กลางคืน	383				
3.3n	Substation Building : 1st Floor : Switchyard Substation No.1 : โซนหน้าตู้ควบคุม จุดที่ 3	ห้องสวิตช์	กลางคืน	370				
4.1	Substation Building : 1st Floor : Switchyard Substation No.2 : โซนหน้าตู้ควบคุม จุดที่ 1	ห้องสวิตช์	กลางวัน	403	411	100	200	ผ่าน
4.2	Substation Building : 1st Floor : Switchyard Substation No.2 : โซนหน้าตู้ควบคุม จุดที่ 2	ห้องสวิตช์	กลางวัน	411				
4.3	Substation Building : 1st Floor : Switchyard Substation No.2 : โซนหน้าตู้ควบคุม จุดที่ 3	ห้องสวิตช์	กลางวัน	420				
4.1n	Substation Building : 1st Floor : Switchyard Substation No.2 : โซนหน้าตู้ควบคุม จุดที่ 1	ห้องสวิตช์	กลางคืน	388	394	100	200	ผ่าน
4.2n	Substation Building : 1st Floor : Switchyard Substation No.2 : โซนหน้าตู้ควบคุม จุดที่ 2	ห้องสวิตช์	กลางคืน	396				
4.3n	Substation Building : 1st Floor : Switchyard Substation No.2 : โซนหน้าตู้ควบคุม จุดที่ 3	ห้องสวิตช์	กลางคืน	399				

ตารางที่ 3.4.6-6 (ต่อ) สรุปผลการตรวจวัดแสงสว่างภายในสถานประกอบการ วันที่ 2 ธันวาคม พ.ศ. 2567

เลขที่ ตำแหน่ง ตรวจวัด	สถานี	ลักษณะงาน	ช่วงเวลา ตรวจวัด	ความเข้มของ แสงสว่าง (ลักซ์)		มาตรฐาน (ลักซ์)		สรุปผล การ ตรวจวัด
				ค่าที่ ตรวจวัด	ค่าเฉลี่ย	ค่าความเข้มของ แสงสว่าง ^{2/3} / จุดที่ความเข้มของ แสงสว่างต่ำสุด ^{1/}	ค่าเฉลี่ย ^{1/}	
5.1	Substation Building : 1st Floor : Switchyard Substation : Battery Room จุดที่ 1	ห้องชาร์จแบตเตอรี่	กลางวัน	320	320	50	100	ผ่าน
5.2		ห้องชาร์จแบตเตอรี่	กลางวัน	319				
5.1n	Substation Building : 1st Floor : Switchyard Substation : Battery Room จุดที่ 1	ห้องชาร์จแบตเตอรี่	กลางคืน	304	306	50	100	ผ่าน
5.2n		ห้องชาร์จแบตเตอรี่	กลางคืน	308				
1	Water Treatment Plant Building : Lab Room : โต๊ะวัด pH	ห้องทดลอง	กลางวัน	986	-	400-500	-	ผ่าน
1n	Water Treatment Plant Building : Lab Room : โต๊ะวัด pH	ห้องทดลอง	กลางคืน	739	-	400-500	-	ผ่าน
2.1	Water Treatment Plant Building : Rest Room (Lady) จุดที่ 1	ห้องน้ำ	กลางวัน	266	262	50	100	ผ่าน
2.2		ห้องน้ำ	กลางวัน	257				
2.1n	Water Treatment Plant Building : Rest Room (lady) จุดที่ 1	ห้องน้ำ	กลางคืน	218	219	50	100	ผ่าน
2.2n		ห้องน้ำ	กลางคืน	220				
3.1	Water Treatment Plant Building : Rest Room (Man) จุดที่ 1	ห้องน้ำ	กลางวัน	242	240	50	100	ผ่าน
3.2		ห้องน้ำ	กลางวัน	237				
3.1n	Water Treatment Plant Building : Rest Room (Man) จุดที่ 1	ห้องน้ำ	กลางคืน	240	233	50	100	ผ่าน
3.2n		ห้องน้ำ	กลางคืน	226				

ตารางที่ 3.4.6-6 (ต่อ) สรุปผลการตรวจวัดแสงสว่างภายในสถานประกอบการ วันที่ 2 ธันวาคม พ.ศ. 2567

เลขที่ ตำแหน่ง ตรวจวัด	สถานี	ลักษณะงาน	ช่วงเวลา ตรวจวัด	ความเข้มของ แสงสว่าง (ลักซ์)		มาตรฐาน (ลักซ์)		สรุปผล การ ตรวจวัด
				ค่าที่ ตรวจวัด	ค่าเฉลี่ย	ค่าความเข้มของ แสงสว่าง 2/3 / จุดที่ความเข้มของ แสงสว่างต่ำสุด 1/	ค่าเฉลี่ย 1/	
4.1	Water Treatment Plant Building : Walkway : โซนหน้าห้อง Demin Control Room จุดที่ 1	ทางเดินภายในอาคาร	กลางวัน	2,360	1,712	50	100	ผ่าน
4.2	Water Treatment Plant Building : Walkway : โซนหน้าห้อง Demin Control Room จุดที่ 2	ทางเดินภายในอาคาร	กลางวัน	2,120				
4.3	Water Treatment Plant Building : Walkway : โซนหน้าห้อง Demin Control Room จุดที่ 3	ทางเดินภายในอาคาร	กลางวัน	656				
4.1n	Water Treatment Plant Building : Walkway : โซนหน้าห้อง Demin Control Room จุดที่ 1	ทางเดินภายในอาคาร	กลางคืน	566	550	50	100	ผ่าน
4.2n	Water Treatment Plant Building : Walkway : โซนหน้าห้อง Demin Control Room จุดที่ 2	ทางเดินภายในอาคาร	กลางคืน	530				
4.3n	Water Treatment Plant Building : Walkway : โซนหน้าห้อง Demin Control Room จุดที่ 3	ทางเดินภายในอาคาร	กลางคืน	553				
5	Water Treatment Plant Building : โต๊ะ Chemist	คอมพิวเตอร์	กลางวัน	465	-	400-500	-	ผ่าน
5n	Water Treatment Plant Building : โต๊ะ Chemist	คอมพิวเตอร์	กลางคืน	479	-	400-500	-	ผ่าน
6.1	Water Treatment Plant Building : LCR Demin Plant Room : โซนหน้าตู้ Control จุดที่ 1	ห้องควบคุม	กลางวัน	510	527	100	200	ผ่าน
6.2	Water Treatment Plant Building : LCR Demin Plant Room : โซนหน้าตู้ Control จุดที่ 2	ห้องควบคุม	กลางวัน	544				
6.1n	Water Treatment Plant Building : LCR Demin Plant Room : โซนหน้าตู้ Control จุดที่ 1	ห้องควบคุม	กลางคืน	550	516	100	200	ผ่าน
6.2n	Water Treatment Plant Building : LCR Demin Plant Room : โซนหน้าตู้ Control จุดที่ 2	ห้องควบคุม	กลางคืน	481				

ตารางที่ 3.4.6-6 (ต่อ) สรุปผลการตรวจวัดแสงสว่างภายในสถานประกอบการ วันที่ 2 ธันวาคม พ.ศ. 2567

เลขที่ ตำแหน่ง ตรวจวัด	สถานี	ลักษณะงาน	ช่วงเวลา ตรวจวัด	ความเข้มของ แสงสว่าง (ลักซ์)		มาตรฐาน (ลักซ์)		สรุปผล การ ตรวจวัด
				ค่าที่ ตรวจวัด	ค่าเฉลี่ย	ค่าความเข้มของ แสงสว่าง 2/3 / จุดที่ความเข้มของ แสงสว่างต่ำสุด 1/	ค่าเฉลี่ย 1/	
1.1	Workshop and Warehouse Building : Ground Floor : LTSA Room : โซนหลัง จุดที่ 1	ห้องเก็บของ	กลางวัน	631	587	50	100	ผ่าน
1.2	Workshop and Warehouse Building : Ground Floor : LTSA Room : โซนหลัง จุดที่ 2	ห้องเก็บของ	กลางวัน	590				
1.3	Workshop and Warehouse Building : Ground Floor : LTSA Room : โซนหลัง จุดที่ 3	ห้องเก็บของ	กลางวัน	558				
1.4	Workshop and Warehouse Building : Ground Floor : LTSA Room : โซนหลัง จุดที่ 4	ห้องเก็บของ	กลางวัน	570				
2.1	Workshop and Warehouse Building : Ground Floor : Walkway No.1 : โซนหน้า Workshop จุดที่ 1	ทางเดินภายในอาคาร	กลางวัน	454	457	50	100	ผ่าน
2.2	Workshop and Warehouse Building : Ground Floor : Walkway No.1 : โซนหน้า Workshop จุดที่ 2	ทางเดินภายในอาคาร	กลางวัน	460				
3.1	Workshop and Warehouse Building : Ground Floor : Workshop : พื้นที่โซนปฏิบัติการ จุดที่ 1	ห้องเก็บของ	กลางวัน	427	415	50	100	ผ่าน
3.2	Workshop and Warehouse Building : Ground Floor : Workshop : พื้นที่โซนปฏิบัติการ จุดที่ 2	ห้องเก็บของ	กลางวัน	408				
3.3	Workshop and Warehouse Building : Ground Floor : Workshop : พื้นที่โซนปฏิบัติการ จุดที่ 3	ห้องเก็บของ	กลางวัน	411				
3.4	Workshop and Warehouse Building : Ground Floor : Workshop : พื้นที่โซนปฏิบัติการ จุดที่ 4	ห้องเก็บของ	กลางวัน	415				
4.1	Workshop and Warehouse Building : Ground Floor : Spare Room : โซนกลาง จุดที่ 1	ห้องเก็บของ	กลางวัน	203	214	50	100	ผ่าน
4.2	Workshop and Warehouse Building : Ground Floor : Spare Room : โซนกลาง จุดที่ 2	ห้องเก็บของ	กลางวัน	211				
4.3	Workshop and Warehouse Building : Ground Floor : Spare Room : โซนกลาง จุดที่ 3	ห้องเก็บของ	กลางวัน	224				
4.4	Workshop and Warehouse Building : Ground Floor : Spare Room : โซนกลาง จุดที่ 4	ห้องเก็บของ	กลางวัน	220				
5.1	Workshop and Warehouse Building : Ground Floor : Tool Room จุดที่ 1	ห้องเก็บของ	กลางวัน	273	270	50	100	ผ่าน
5.2	Workshop and Warehouse Building : Ground Floor : Tool Room จุดที่ 2	ห้องเก็บของ	กลางวัน	266				

ตารางที่ 3.4.6-6 (ต่อ) สรุปผลการตรวจวัดแสงสว่างภายในสถานประกอบการ วันที่ 2 ธันวาคม พ.ศ. 2567

เลขที่ ตำแหน่ง ตรวจวัด	สถานที่	ลักษณะงาน	ช่วงเวลา ตรวจวัด	ความเข้มของ แสงสว่าง (ลักซ์)		มาตรฐาน (ลักซ์)		สรุปผล การ ตรวจวัด
				ค่าที่ ตรวจวัด	ค่าเฉลี่ย	ค่าความเข้มของ แสงสว่าง 2.3. / จุดที่ความเข้มของ แสงสว่างต่ำสุด 1/	ค่าเฉลี่ย 1/	
6	Workshop and Warehouse Building : Ground Floor : Warehouse Officer	คอมพิวเตอร์	กลางวัน	544	-	400-500	-	ผ่าน
7.1	Workshop and Warehouse Building : Ground Floor : Rest Room (Man) จุดที่ 1	ห้องน้ำ	กลางวัน	257	258	50	100	ผ่าน
7.2	Workshop and Warehouse Building : Ground Floor : Rest Room (Man) จุดที่ 2	ห้องน้ำ	กลางวัน	263				
7.3	Workshop and Warehouse Building : Ground Floor : Rest Room (Man) จุดที่ 3	ห้องน้ำ	กลางวัน	255				
8.1	Workshop and Warehouse Building : Ground Floor : Rest Room (lady) จุดที่ 1	ห้องน้ำ	กลางวัน	244	233	50	100	ผ่าน
8.2	Workshop and Warehouse Building : Ground Floor : Rest Room (lady) จุดที่ 2	ห้องน้ำ	กลางวัน	221				
8.3	Workshop and Warehouse Building : Ground Floor : Rest Room (lady) จุดที่ 3	ห้องน้ำ	กลางวัน	233				
1.1n	Electrical and Control Building : 2nd Floor : ทางเดินหนีไฟ ชั้น 2-ชั้นลอย จุดที่ 1	เส้นทางหนีไฟ	กลางคืน	109	90	-	10	ผ่าน
1.2n	Electrical and Control Building : 2nd Floor : ทางเดินหนีไฟ ชั้น 2-ชั้นลอย จุดที่ 2	เส้นทางหนีไฟ	กลางคืน	108				
1.3n	Electrical and Control Building : 2nd Floor : ทางเดินหนีไฟ ชั้น 2-ชั้นลอย จุดที่ 3	เส้นทางหนีไฟ	กลางคืน	111				
1.4n	Electrical and Control Building : 2nd Floor : ทางเดินหนีไฟ ชั้น 2-ชั้นลอย จุดที่ 4	เส้นทางหนีไฟ	กลางคืน	50				
1.5n	Electrical and Control Building : 2nd Floor : ทางเดินหนีไฟ ชั้น 2-ชั้นลอย จุดที่ 5	เส้นทางหนีไฟ	กลางคืน	55				
1.6n	Electrical and Control Building : 2nd Floor : ทางเดินหนีไฟ ชั้น 2-ชั้นลอย จุดที่ 6	เส้นทางหนีไฟ	กลางคืน	52				
1.7n	Electrical and Control Building : 2nd Floor : ทางเดินหนีไฟ ชั้น 2-ชั้นลอย จุดที่ 7	เส้นทางหนีไฟ	กลางคืน	85				
1.8n	Electrical and Control Building : 2nd Floor : ทางเดินหนีไฟ ชั้น 2-ชั้นลอย จุดที่ 8	เส้นทางหนีไฟ	กลางคืน	80				
1.9n	Electrical and Control Building : 2nd Floor : ทางเดินหนีไฟ ชั้น 2-ชั้นลอย จุดที่ 9	เส้นทางหนีไฟ	กลางคืน	90				
1.10n	Electrical and Control Building : 2nd Floor : ทางเดินหนีไฟ ชั้น 2-ชั้นลอย จุดที่ 10	เส้นทางหนีไฟ	กลางคืน	92				

ตารางที่ 3.4.6-6 (ต่อ) สรุปผลการตรวจวัดแสงสว่างภายในสถานประกอบการ วันที่ 2 ธันวาคม พ.ศ. 2567

เลขที่ ตำแหน่ง ตรวจวัด	สถานที่	ลักษณะงาน	ช่วงเวลา ตรวจวัด	ความเข้มของ แสงสว่าง (ลักซ์)		มาตรฐาน (ลักซ์)		สรุปผล การ ตรวจวัด
				ค่าที่ ตรวจวัด	ค่าเฉลี่ย	ค่าความเข้มของ แสงสว่าง 2/3 / จุดที่ความเข้มของ แสงสว่างต่ำสุด 1/	ค่าเฉลี่ย 1/	
1.11n	สถานี	Electrical and Control Building : 2nd Floor : ทางเดินหนีไฟ ชั้น 2-ชั้นลอย จุดที่ 11	กลางวัน	90				
1.12n		Electrical and Control Building : 2nd Floor : ทางเดินหนีไฟ ชั้น 2-ชั้นลอย จุดที่ 12	กลางวัน	105				
1.13n		Electrical and Control Building : 2nd Floor : ทางเดินหนีไฟ ชั้น 2-ชั้นลอย จุดที่ 13	กลางวัน	109				
1.14n		Electrical and Control Building : 2nd Floor : ทางเดินหนีไฟ ชั้น 2-ชั้นลอย จุดที่ 14	กลางวัน	110				
1.15n		Electrical and Control Building : 2nd Floor : ทางเดินหนีไฟ ชั้น 2-ชั้นลอย จุดที่ 15	กลางวัน	107				
1.1n	สถานี	Electrical and Control Building : 1st Floor : ทางเดินหนีไฟ ชั้นลอย ชั้น 1 จุดที่ 1	กลางวัน	82	67	-	10	ผ่าน
1.2n		Electrical and Control Building : 1st Floor : ทางเดินหนีไฟ ชั้นลอย ชั้น 1 จุดที่ 2	กลางวัน	79				
1.3n		Electrical and Control Building : 1st Floor : ทางเดินหนีไฟ ชั้นลอย ชั้น 1 จุดที่ 3	กลางวัน	90				
1.4n		Electrical and Control Building : 1st Floor : ทางเดินหนีไฟ ชั้นลอย ชั้น 1 จุดที่ 4	กลางวัน	52				
1.5n		Electrical and Control Building : 1st Floor : ทางเดินหนีไฟ ชั้นลอย ชั้น 1 จุดที่ 5	กลางวัน	45				
1.6n		Electrical and Control Building : 1st Floor : ทางเดินหนีไฟ ชั้นลอย ชั้น 1 จุดที่ 6	กลางวัน	47				
1.7n		Electrical and Control Building : 1st Floor : ทางเดินหนีไฟ ชั้นลอย ชั้น 1 จุดที่ 7	กลางวัน	66				
1.8n		Electrical and Control Building : 1st Floor : ทางเดินหนีไฟ ชั้นลอย ชั้น 1 จุดที่ 8	กลางวัน	68				
1.9n		Electrical and Control Building : 1st Floor : ทางเดินหนีไฟ ชั้นลอย ชั้น 1 จุดที่ 9	กลางวัน	70				

มาตรฐาน : ประกาศกรมสวัสดิการและคุ้มครองแรงงาน เรื่อง มาตรฐานความเข้มของแสงสว่าง (พ.ศ. 2561)

หมายเหตุ : 1/ มาตรฐานค่าความเข้มของแสงสว่าง ณ บริเวณพื้นที่ทั่วไปและบริเวณการผลิตภายในสถานประกอบการ พิจารณาค่าเฉลี่ยความเข้มของแสงสว่าง และจุดที่มีความเข้มของแสงสว่างต่ำสุด (ตามตารางแนบท้ายประกาศ ตารางที่ ๑)

2/ มาตรฐานความเข้มของแสงสว่าง ณ บริเวณที่ลูกจ้างต้องทำงาน โดยใช้สายตามองเฉพาะจุดหรือต้องใช้สายตาอยู่กับที่ในการทำงาน (ตามตารางแนบท้ายประกาศ ตารางที่ ๒)

3/ มาตรฐานความเข้มของแสงสว่าง บริเวณโดยรอบที่ให้ลูกจ้างคนใดคนหนึ่งทำงาน โดยสายตามองเฉพาะจุดในการทำงาน (ตามตารางแนบท้ายประกาศ ตารางที่ ๓):

กรณีความเข้มของแสงสว่างเกิน 1,000 ลักซ์ ณ จุดที่ใช้สายตามองเฉพาะจุดในการทำงาน

- พื้นที่ 1 หมายถึง จุดที่ให้ลูกจ้างทำงานโดยใช้สายตามองเฉพาะจุดในการทำงาน
- พื้นที่ 2 หมายถึง บริเวณถัดจากที่ให้ลูกจ้างคนใดคนหนึ่งทำงานในรัศมีที่ลูกจ้างเอื้อมมือถึง
- พื้นที่ 3 หมายถึง บริเวณโดยรอบที่ติดพื้นที่ 2 ที่มีการปฏิบัติงานของลูกจ้างคนใดคนหนึ่ง

: บริเวณ Water Treatment Plant ตรวจเพิ่มเติมจากที่มาตรการกำหนด

(2) สรุปผลการติดตามตรวจวัดแสงสว่างภายในสถานประกอบการ

ระหว่างปี พ.ศ. 2564-2567

การติดตามตรวจสอบแสงสว่างภายในสถานประกอบการ ของโรงไฟฟ้าหนองละลอก ระหว่างปี พ.ศ. 2564-2567 ได้ดำเนินการตรวจวัด จำนวน 3 บริเวณ คือ บริเวณ Electrical and Control Building บริเวณ Administration Building และบริเวณ Workshop และตรวจวัดเพิ่มที่อาคาร Water Treatment Plant เมื่อนำผลการตรวจวัดมาเปรียบเทียบกับประกาศกระทรวงอุตสาหกรรม เรื่อง มาตรการคุ้มครองความปลอดภัยในการประกอบกิจการโรงงานเกี่ยวกับสภาวะแวดล้อมในการทำงาน พ.ศ. 2546 กฎกระทรวงแรงงาน เรื่อง กำหนดมาตรฐานในการบริหารและการจัดการด้านความปลอดภัย อาชีวอนามัย และสภาพแวดล้อมในการทำงานเกี่ยวกับความร้อน แสงสว่าง และเสียง พ.ศ. 2549 และค่ามาตรฐานตามประกาศกรมสวัสดิการและคุ้มครองแรงงาน เรื่อง มาตรฐานค่าความเข้มข้นของแสงสว่าง (พ.ศ. 2561) พบว่า ผลการตรวจวัดมีค่าอยู่ในเกณฑ์มาตรฐานทั้งหมด รายละเอียดผลการตรวจวัดแสดงดังตารางที่ 3.4.6-7

ตารางที่ 3.4.6-7 สรุปผลการติดตามตรวจวัดแสงสว่างภายในสถานประกอบการ ระหว่างปี พ.ศ. 2564 – 2567

วันที่ตรวจวัด	ผลการตรวจวัดความเข้มของแสงสว่าง (ลักซ์)			
	Water Treatment Plant	Electrical and Control Room Building	Warehouse and Workshop Building	Administration Building
17 มี.ค. 64	136-4,320	62-997	217-990	235-1,603
16 มิ.ย. 64	202-2,449	112-992	231-769	106-972
25 ต.ค. 64	169-1,810	162-917	182-866	148-921
13 ธ.ค. 64	216-972	97-957	157-780	217-841
9 มี.ค. 65	167-997	101-1,174	180-785	150-1,190
8 มิ.ย. 65	213-1,911	110-873	201-1,684	232-923
16 ก.ย. 65	209-960	104-997	155-761	211-934
8 ธ.ค. 65	128-988	174-997	202-700	132-901
15 มี.ค. 66	166-952	112-970	104-795	180-908
13 มิ.ย. 66	150-955	120-955	198-701	218-952
11 ก.ย. 66	116-1,104	120-876	182-958	298-1,358
14 ธ.ค. 66	115-2,500	110-887	120-649	179-935
4 มี.ค. 67	136-3,478	101-831	132-731	110-866
4 มิ.ย. 67	156-6,405	157-989	150-989	302-1,000
4 ก.ย. 67	202-4,250	203-959	195-904	265-1,132
2 ธ.ค. 67	218-2,360	45-987	203-892	230-1,650

หมายเหตุ : จุดตรวจวัดบริเวณ Water Treatment Plant และ Electrical and Control Building
ทำการตรวจวัดแสงทั้งกลางวันและกลางคืน

5. สุขภาพ

5.1 การตรวจสอบสุขภาพทั่วไปสำหรับพนักงานใหม่

มาตรการกำหนดให้มีการตรวจสอบสุขภาพพนักงานทั่วไป สำหรับพนักงานใหม่ก่อนเข้าทำงาน โดยการตรวจร่างกายโดยแพทย์ ตรวจเอกซเรย์ปอด และตรวจเลือดเบื้องต้น

โรงไฟฟ้ากำหนดโปรแกรมการตรวจสอบสุขภาพสำหรับพนักงานใหม่ก่อนเข้าทำงานทุกคนตามมาตรการกำหนด และจัดให้มีโปรแกรมการตรวจสอบสุขภาพเพิ่มเติมจากที่มาตรการกำหนดไว้ ดังนี้ การตรวจร่างกายทั่วไปโดยแพทย์ (PE) เอ็กซเรย์ทรวงอกฟิล์มใหญ่ (CXR) ตรวจความสมบูรณ์ของเม็ดเลือด (CBC) ตรวจปัสสาวะทั่วไป (UA) ตรวจหาเชื้อไวรัสตับอักเสบบี (HBs Ag) ตรวจหาภูมิคุ้มกันบกพร่อง (HIV) ตรวจวัดสายตาบอดสี ตรวจสมรรถภาพการได้ยินแบบออดิโอแกรม ตรวจวัดสายตาสั้น-ยาว ตรวจสมรรถภาพการทำงานของปอดแบบเป่า ตรวจสมรรถภาพสายตาแบบอาชีวนามัย ตรวจคลื่นหัวใจไฟฟ้า (EKG) ตรวจหาสารแอมเฟตามีนในปัสสาวะ (Amphetamine) โดยในช่วงระหว่างเดือนกรกฎาคม-ธันวาคม พ.ศ. 2567 มีพนักงานใหม่เข้าทำงาน 1 คน ผลตรวจสอบสุขภาพปกติ รายละเอียดดังตารางที่ 3.4.6-8 และภาคผนวก ข-42

ตารางที่ 3.4.6-8 จำนวนพนักงานใหม่ โรงไฟฟ้าหนองละลอก ของบริษัท กัลฟ์ เจพี เอ็นแอลแอล จำกัด
ระหว่างเดือนกรกฎาคม-ธันวาคม พ.ศ. 2567

เดือน	จำนวนพนักงานใหม่ (คน)	ชาย (คน)	หญิง (คน)
กรกฎาคม	0	0	0
สิงหาคม	1	1	0
กันยายน	0	0	0
ตุลาคม	0	0	0
พฤศจิกายน	0	0	0
ธันวาคม	0	0	0
รวม	1	1	0

ที่มา : โรงไฟฟ้าหนองละลอก, พ.ศ. 2567

5.2 การตรวจสอบสุขภาพทั่วไป สำหรับพนักงานประจำ

มาตรการกำหนดให้ทางโรงไฟฟ้าจะต้องมีการตรวจสอบสุขภาพทั่วไป สำหรับพนักงานประจำ ปีละ 1 ครั้ง ได้แก่ การตรวจเอ็กซเรย์ปอด การมองเห็น การตรวจร่างกายทั่วไปโดยแพทย์ ตรวจความสมบูรณ์ของเม็ดเลือด ตรวจหมู่เลือด และตรวจภูมิคุ้มกันตับอักเสบปี

โรงไฟฟ้าดำเนินการตรวจสอบสุขภาพทั่วไป สำหรับพนักงานประจำปี ปีละ 1 ครั้ง สำหรับปีพ.ศ. 2567 ที่ผ่านมาทางโครงการได้ดำเนินการตรวจสอบสุขภาพประจำปีแล้ว ระหว่างวันที่ 25 ตุลาคม – 26 พฤศจิกายน 2567 กับโรงพยาบาลกรุงเทพระยอง มีพนักงานได้รับการตรวจสอบสุขภาพทั้งหมด 34 คน พบว่า ผลการตรวจสอบสุขภาพส่วนใหญ่อยู่ในเกณฑ์ปกติ และไม่พบความผิดปกติที่จะวินิจฉัยว่ามีสาเหตุเกิดจากการทำงาน โดยส่วนใหญ่มาจากปัจจัยส่วนบุคคล เช่น อายุ การบริโภคอาหาร การออกกำลังกาย เป็นต้น ซึ่งยังไม่ส่งผลกระทบให้เกิดปัญหาสุขภาพหรือโรคจากการทำงานของพนักงานแต่อย่างใด และทางโรงไฟฟ้ามีกำหนดมาตรการแก้ไขป้องกันปัญหาสุขภาพ และความปลอดภัย เช่น การส่งเสริมการเล่นกีฬา การออกกำลังกาย การสวมใส่ PPE ขณะทำงาน เป็นต้น รวมทั้งติดตามเฝ้าระวังผลสุขภาพอย่างต่อเนื่อง เพื่อป้องกันปัญหาโรคจากการทำงานตามกฎหมาย ดังภาคผนวก ข-30

5.3 การตรวจสอบสุขภาพพิเศษ

มาตรการกำหนดให้ทางโรงไฟฟ้าจะต้องมีการตรวจสอบสุขภาพพิเศษ ให้แก่พนักงาน ปีละ 1 ครั้ง ได้แก่ การตรวจสมรรถภาพการไต่ขึ้น ตรวจสมรรถภาพการทำงานของปอด ตรวจการมองเห็น สำหรับพนักงานโรงไฟฟ้าทุกคน

โรงไฟฟ้าดำเนินการตรวจสอบสุขภาพพิเศษ สำหรับพนักงานรวม 34 คน ในระหว่างวันที่ 25 ตุลาคม – 26 พฤศจิกายน 2567 ที่ผ่านมา โดยโรงพยาบาลกรุงเทพระยอง พบว่า ผลการตรวจสอบสุขภาพส่วนใหญ่อยู่ในเกณฑ์ปกติ ยกเว้น สมรรถภาพการไต่ขึ้น เข้ารับการตรวจ 34 คน พบความผิดปกติรวม 6 คน (ผิดปกติเนื่องจากก่อนหน้า) สมรรถภาพปอด ผลปกติ และการตรวจสายตาอาชีวอนามัย พบผลผิดปกติการมองเห็นระยะไกลไม่ชัดเจน แต่สามารถปฏิบัติงานได้ 7 คน (5 คน สายตาสั้น/สวมแว่นตา) ดังภาคผนวก ข-30

จากการวินิจฉัยโดยแพทย์อาชีวเวชศาสตร์ พบว่า ไม่มีความผิดปกติใดที่สามารถวินิจฉัยได้ว่า มีสาเหตุมาจากการทำงาน และไม่เป็นอันตรายต่อพนักงาน อย่างไรก็ตาม โรงไฟฟ้าได้กำหนดมาตรการเพื่อติดตามและป้องกันปัญหาสุขภาพจากการทำงานในระยะยาว ครอบคลุมทั้งมาตรการป้องกันที่ตัวลูกจ้าง การให้การรักษาและการปรับปรุงสภาพแวดล้อมในการทำงานร่วมกัน

6. การป้องกันเพลิงไหม้และระบบดับเพลิง

มาตรการด้านการป้องกันเพลิงไหม้และระบบดับเพลิง กำหนดให้มีการดำเนินการ ดังนี้

- (1) หน่วยงานด้านความปลอดภัย อาชีวอนามัย และสิ่งแวดล้อมในการทำงาน จะมีการประชุมสรุปปัญหา เสนอข้อแนะนำ และปรับปรุงคู่มือความปลอดภัยและแผนฉุกเฉิน โดยมีการบันทึกรายละเอียด และรวบรวมสถิติต่างๆ ข้อคิดเห็นจากพนักงาน และข้อมูลจากหน่วยดับเพลิงท้องถิ่นใกล้เคียงในเรื่องด้านความปลอดภัย และอาชีวอนามัยของโรงไฟฟ้า
- (2) จัดให้มีการตรวจสอบอุปกรณ์ป้องกันไฟไหม้เป็นประจำ ตามที่กำหนดมาตรฐาน
- (3) จัดให้มีการประเมินผลการซ้อมแผนฉุกเฉิน เพื่อการปรับปรุงแผนและทักษะการปฏิบัติ

6.1 การประชุมของหน่วยงานด้านความปลอดภัย อาชีวอนามัยและสิ่งแวดล้อม

หน่วยงานด้านความปลอดภัย อาชีวอนามัยและสิ่งแวดล้อม จัดให้มีการประชุม เดือนละ 1 ครั้ง เพื่อสรุปรายละเอียดและผลการดำเนินงานด้านความปลอดภัย อาชีวอนามัย และสิ่งแวดล้อมในการทำงาน โดยรายงานการประชุม ระหว่างเดือนกรกฎาคม-ธันวาคม พ.ศ. 2567 ดังแสดงในภาคผนวก ข-34 และโรงไฟฟ้าได้มีการจัดตั้งคณะกรรมการความปลอดภัย อาชีวอนามัย และสิ่งแวดล้อม เรียบร้อยแล้ว ดังแสดงในภาคผนวก ข-28

6.2 การตรวจสอบอุปกรณ์ป้องกันไฟไหม้

โรงไฟฟ้าได้ติดตั้งระบบดับเพลิงและอุปกรณ์สำหรับการป้องกันเพลิงไหม้ ตามมาตรฐานของ National Fire Protection Association (NFPA 10 12 13 14 15 20 24 30 70 72D9E ANSI B31.1 ASME VIII และ IEEE.83) ซึ่งประกอบด้วย ระบบตรวจจับควัน ระบบตรวจจับความร้อน อุปกรณ์ตรวจสอบการรั่วไหลของก๊าซ ระบบเตือนภัย สัญญาณเสียง และสัญญาณไฟกระพริบ ระบบป้องกันอัตโนมัติ ส่งสัญญาณไปสั่งการให้ระบบดับเพลิงอัตโนมัติทำงาน ระบบควบคุมส่วนกลางเตือนและป้องกันอัคคีภัย ผลการตรวจสอบอุปกรณ์ป้องกันไฟไหม้ โดยหน่วยงานด้านความปลอดภัย อาชีวอนามัย และสิ่งแวดล้อม พบว่า อุปกรณ์ทั้งหมดอยู่ในสภาพดี พร้อมใช้งาน รายละเอียดดังแสดงในภาคผนวก ข-27

6.3 การประเมินผลการฝึกซ้อมแผนฉุกเฉิน

โรงไฟฟ้าหนองละลอก บริษัท กัลฟ์ เจพี เอ็นแอลแอล จำกัด กำหนดให้มีการฝึกซ้อมแผนฉุกเฉิน เป็นประจำทุกปี โดยในปี พ.ศ. 2567 มีการฝึกซ้อมแผนฉุกเฉิน การฝึกซ้อมดับเพลิงและอพยพหนีไฟ ในวันที่ 15 พฤษภาคม พ.ศ. 2567 และฝึกซ้อมแผนฉุกเฉินกรณีสารเคมีและก๊าซธรรมชาติรั่วไหล ในวันที่ 19 กันยายน พ.ศ. 2567 พบว่า ผลการฝึกซ้อมอยู่ในเกณฑ์ดี ดังแสดงในภาคผนวก ข-33

3.4.7 การติดตามภาวะสุขภาพประชาชน

มาตรการกำหนดให้มีการติดตามภาวะสุขภาพประชาชน โดยรวบรวมผลการตรวจสุขภาพประชาชน โรงพยาบาลส่งเสริมสุขภาพตำบล ได้แก่ โรงพยาบาลส่งเสริมสุขภาพตำบลคลองน้ำเย็น โรงพยาบาลส่งเสริมสุขภาพตำบลสตบรรณ และโรงพยาบาลส่งเสริมสุขภาพตำบลบ้านละหารไร่ และทำการวิเคราะห์แนวโน้มของการเกิดโรคเปรียบเทียบกับแต่ละปี พร้อมทั้งสรุปวิจารณ์ผล ปีละ 1 ครั้ง

โรงไฟฟ้าหนองละลอก บริษัท กัลฟ์ เจพี เอ็นแอลแอล จำกัด ทำการรวบรวมข้อมูลผลการตรวจสุขภาพของประชาชน จากโรงพยาบาลส่งเสริมสุขภาพตำบล (รพ.สต.) ได้แก่ โรงพยาบาลส่งเสริมสุขภาพ ตำบลคลองน้ำเย็น โรงพยาบาลส่งเสริมสุขภาพตำบลสตบรรณ และโรงพยาบาลส่งเสริมสุขภาพตำบลบ้านละหารไร่ ปีละ 1 ครั้ง โดยสถิติการเจ็บป่วยของประชาชนในปี พ.ศ. 2567 รายละเอียดดังแสดง ในภาคผนวก ข-48 และสามารถสรุปสถิติการเจ็บป่วย 3 ลำดับแรกได้ดังนี้

โรงพยาบาลส่งเสริมสุขภาพตำบลคลองน้ำเย็น

- ลำดับที่ 1 โรคระบบหายใจ
- ลำดับที่ 2 โรคระบบกล้ามเนื้อ รวมโครงร่าง และเนื้อเยื่อเสริม
- ลำดับที่ 3 อาการแสดงและสิ่งผิดปกติที่พบได้จากการตรวจทางคลินิก และทางห้องปฏิบัติการที่ไม่สามารถจำแนกโรคในกลุ่มอื่นได้

โรงพยาบาลส่งเสริมสุขภาพตำบลสตบรรณ

- ลำดับที่ 1 โรคระบบหายใจ
- ลำดับที่ 2 อาการแสดงและสิ่งผิดปกติที่พบได้จากการตรวจทางคลินิก และทางห้องปฏิบัติการที่ไม่สามารถจำแนกโรคในกลุ่มอื่นได้
- ลำดับที่ 3 โรคระบบกล้ามเนื้อ รวมโครงร่าง และเนื้อเยื่อเสริม

โรงพยาบาลส่งเสริมสุขภาพตำบลบ้านละหารไร่

- ลำดับที่ 1 อาการแสดงและสิ่งผิดปกติที่พบได้จากการตรวจทางคลินิก และทางห้องปฏิบัติการที่ไม่สามารถจำแนกโรคในกลุ่มอื่นได้
- ลำดับที่ 2 โรคระบบหายใจ
- ลำดับที่ 3 โรคระบบกล้ามเนื้อ รวมโครงร่าง และเนื้อเยื่อเสริม

หากนำผลการตรวจสุขภาพของประชาชน จากโรงพยาบาลส่งเสริมสุขภาพตำบล ของทั้ง 3 รพ.สต. มาพิจารณา พบว่า โรคระบบหายใจ สามารถพบได้ทั้ง 3 รพ.สต. และอยู่ใน 3 ลำดับแรก ซึ่งเมื่อนำมาเปรียบเทียบกับผลการตรวจสุขภาพของประชาชน ในปี พ.ศ. 2566 จะพบว่า กลุ่มโรคระบบหายใจ ก็เป็นกลุ่มโรคที่พบได้มากที่สุด ใน 3 ลำดับแรก ของทั้ง 3 รพ.สต. เช่นเดียวกัน

3.4.8 เศรษฐกิจและสังคม

มาตรการกำหนดให้มีการสำรวจสภาพเศรษฐกิจและสังคม และความคิดเห็นจาก

1. ประชาชนและผู้นำชุมชนรอบพื้นที่โรงไฟฟ้ารัศมี 5 กิโลเมตร
2. ผู้แทนหน่วยงานราชการที่เกี่ยวข้อง

โดยทำการสำรวจชุมชนรอบพื้นที่โรงไฟฟ้า ในรัศมี 5 กิโลเมตร คือ ตำบลหนองละลอก ประกอบด้วย 8 หมู่บ้าน ได้แก่ หมู่บ้านคลองน้ำเย็น หมู่บ้านกระโหม หมู่บ้านหนองละลอก หมู่บ้านดินเนิน หมู่บ้านหนองตาเสียด หมู่บ้านตัวอย่าง หมู่บ้านมาบตอง หมู่บ้านซากไม้รวก ซึ่งจะดำเนินการสำรวจสภาพเศรษฐกิจและสังคม ทุกๆ ปี ละ 1 ครั้ง

สำหรับในปี พ.ศ. 2567 ดำเนินการโดยบริษัท เอแอลเอส แลборาทอรี กรุ๊ป (ประเทศไทย) จำกัด ในระหว่าง วันที่ 19-21 สิงหาคม พ.ศ. 2567 โดยได้ใช้แบบสอบถามประกอบการสัมภาษณ์ ผู้นำชุมชน หัวหน้าครัวเรือน หรือ ผู้แทนครัวเรือน และหน่วยงานราชการ ที่ตั้งอยู่โดยรอบโรงไฟฟ้าหนองละลอก รัศมีประมาณ 5 กิโลเมตร ซึ่งเป็นชุมชน ที่คาดว่าจะได้รับผลกระทบจากการดำเนินการของโรงไฟฟ้า และผู้แทนหน่วยงานราชการ ผลการสำรวจสามารถสรุป ได้ว่า ผู้ตอบแบบสำรวจส่วนใหญ่รู้จักโรงไฟฟ้าหนองละลอก และมีความมั่นใจในมาตรฐานการดูแลและจัดการ ด้านความปลอดภัย สิ่งแวดล้อม และการสนับสนุนกิจกรรมต่างๆ ของชุมชนในพื้นที่ใกล้เคียงโรงไฟฟ้า ทั้งนี้ ประชาชน ในพื้นที่ใกล้เคียงโรงไฟฟ้าและหน่วยงานราชการที่เกี่ยวข้องมีความคิดเห็นต่อโรงไฟฟ้าในภาพรวมเป็นไปในทางที่ดี และ ส่วนใหญ่มีความเห็นว่าการดำเนินการโรงไฟฟ้าก่อให้เกิดผลดี/ผลประโยชน์มากกว่าผลเสีย/ผลกระทบด้านลบ รายละเอียดดังแสดงในภาคผนวก ข-47